



**Dichiarazione Consolidata di  
Carattere Non Finanziario 2017**



## Indice

<b>Nota metodologica</b>	<b>4</b>
<b>Un gruppo internazionale per abilitare i processi della Trasformazione Digitale</b>	<b>10</b>
Innovation Lab	15
Exprivia nel mondo	20
I dati significativi del Gruppo	21
<b>I Sistemi di Gestione</b>	<b>22</b>
<b>Analisi di materialità in relazione al business</b>	<b>23</b>
I temi materiali	23
<b>Modello di gestione e organizzazione</b>	<b>28</b>
Corporate Governance	28
Il sistema di controllo interno e la gestione dei rischi	28
Prevenzione della corruzione attiva e passiva	29
Politica per la Qualità (ISO 9001)	31
La relazione con i clienti	32
La rete dei fornitori	33
<b>Ambiente, Salute e Sicurezza</b>	<b>38</b>
Ambiente, rilevazioni e trend dei consumi	41
Salute e sicurezza del lavoro	51
<b>Gestione delle Risorse Umane</b>	<b>56</b>
I numeri significativi delle persone di Exprivia	56
Politiche motivazionali, engagement e welfare	69
Differenze retributive di genere	71
Smart working	74
Relazioni Industriali	76
<b>Le relazioni con i territori</b>	<b>79</b>
<b>Tabella di raccordo con il GRI</b>	<b>82</b>
<b>Relazione della società di revisione</b>	<b>84</b>

### **Exprivia S.p.A.**

soggetta a direzione e coordinamento di Abaco Innovazione S.p.A.

Sede legale in Molfetta alla via Adriano Olivetti n. 11

capitale sociale Euro 26.979.658,16 i. v.

codice fiscale e numero di iscrizione al Registro Imprese di Bari 00721090298 REA BA-481202

società con azioni quotate al MTA – Segmento Star di Borsa Italiana S.p.A.

\*\*\*

## **Nota metodologica**

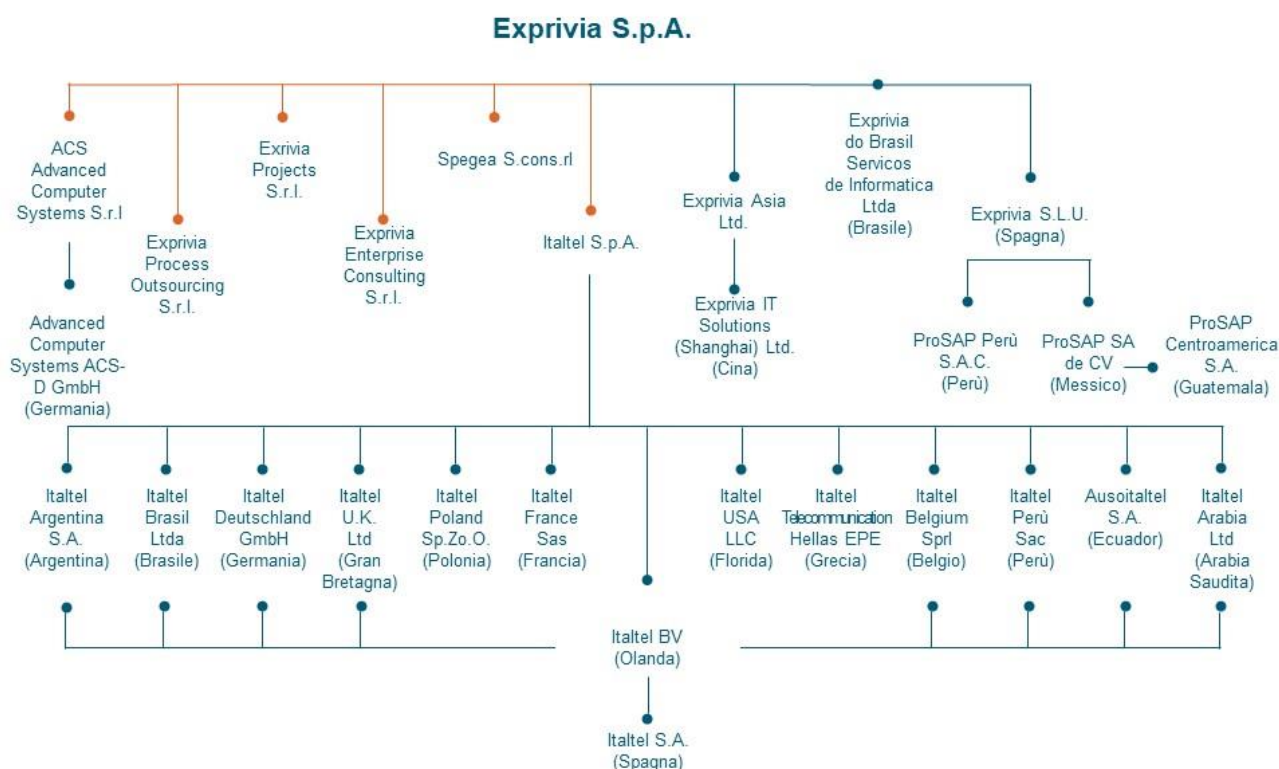
### **Indicatore GRI 102-1; 102-5; 102-10; 102-45; 102-46; 102-50**

Il presente documento è la “dichiarazione consolidata di carattere non finanziario per l’esercizio 2017” del **Gruppo Exprivia** (di seguito anche “**il Gruppo**”), gruppo di società la cui capogruppo è **Exprivia SpA** (di seguito anche “**Exprivia**”), società quotata al segmento STAR di Borsa Italiana, [XPR.MI]; e rappresenta il primo **Bilancio di Sostenibilità** redatto in conformità al Decreto Legislativo 30 dicembre 2016, n. 254 (di seguito anche “**d.lgs. 254/16**”), in “Attuazione della direttiva 2014/95/UE del Parlamento europeo e del Consiglio del 22 ottobre 2014, recante modifica alla direttiva 2013/34/UE per quanto riguarda la comunicazione di informazioni di carattere non finanziario e di informazioni sulla diversità da parte di talune imprese e di taluni gruppi di grandi dimensioni”, che richiede la presentazione di una dichiarazione di carattere non finanziario da parte enti di interesse pubblico (ai sensi dell’articolo 16, comma 1, del decreto legislativo 27 gennaio 2010, n. 39) e specificamente in qualità di “società emittente valori mobiliari ammessi alla negoziazione su mercati regolamentati italiani e dell’Unione europea”.

La “Dichiarazione consolidata di carattere non finanziario per l’esercizio 2017” (nel seguito, sinteticamente, “Dichiarazione Non Finanziaria” o “DNF”), è da considerarsi ad integrazione e completamento della Relazione Finanziaria Annuale e della ulteriore documentazione afferente al Bilancio dell’esercizio 2017 (1.1.2017 – 31.12.2017). Il documento è pertanto predisposto in conformità alle disposizioni del d.lgs. 254/16.

## Perimetro di rendicontazione

Le informazioni contenute nella DNF fanno riferimento principalmente a Exprivia Spa, capogruppo di un gruppo internazionale come di seguito costituito:



Il perimetro di analisi e rendicontazione ai fini del d.lgs. 254/16 include per questo esercizio, salvo quando diversamente specificato, la capogruppo Exprivia Spa che, per numero di dipendenti e per dimensioni economico-patrimoniali, rappresenta la componente significativa del Gruppo. La capogruppo Exprivia Spa costituisce, infatti, il 78,6% del volume d'affari in tutto il Gruppo. Al suo interno trovano posto le unità di business che servono i principali mercati in cui opera il Gruppo.

Ulteriormente limitato è inoltre il perimetro delle informazioni ambientali: i dati espressi si riferiscono alla sede principale di Molfetta.

Le altre società del Gruppo, in Italia e all'estero, costituiscono occorrenze minori e, con l'eccezione delle società Exprivia Projects Srl e Exprivia Process Outsourcing Srl, non differiscono nella tipologia di business, nei processi di vendita e produzione, nei processi organizzativi e di governance dalla capogruppo. In termini di governance, negli organi amministrativi di ogni controllata estera è presente una componente significativa del management della capogruppo, che sottende e risponde delle regole di governance nonché del Codice Etico della capogruppo.

Le altre società del Gruppo operano in mercati verticali e specializzati:

Società	Mercato in cui opera	Incidenza volume d'affari sul Gruppo
Exprivia SpA (capogruppo)	Banking, Finance & Insurance, Telco & Media, Energy & Utilities, Difesa, Manufacturing & Distribution, Healthcare, Public Sector	78,6%
Exprivia Enterprise Consulting Srl	Manufacturing, Energy	3,6%
ACS Srl	Aerospazio	5,0%
Exprivia Projects Srl e Exprivia Process Outsourcing Srl	Business Process Outsourcing (BPO) (*)	7,3%
Spegea Scarl	Formazione	0,6%
Controllate estere (ramo in colore blu nel grafico sopra)	Manufacturing, Industria, Telecomunicazioni	4,9%
Italtel Spa (acquisita il 14 dicembre 2017 e consolidata nel Gruppo solo a livello patrimoniale)	Telecomunicazioni	n.a.

(\*) Il Gruppo Exprivia svolge una importante attività di **Business Process Outsourcing (BPO)**, prevalentemente sul proprio sito di Molfetta (BA) e per conto di grandi realtà del panorama industriale italiano. A causa delle dinamiche proprie del settore, delle modalità e dei contratti di lavoro applicati, della tipologia di risorse umane applicate, si è ritenuto necessario differenziare le analisi rispetto al settore prevalente dell'**Information Technology (IT)**.

#### Italtel SpA

Il 14 dicembre 2017 è stato acquisito da Exprivia un grande e storico gruppo italiano operante nel settore delle Telecomunicazioni, **Italtel**, che fa riferimento alla controllante capogruppo **Italtel S.p.A.** Italtel, presente in Italia e in molti paesi in tutto il mondo, progetta e sviluppa prodotti e soluzioni per reti e servizi di telecomunicazione di nuova generazione. La sua offerta è costituita da prodotti proprietari, servizi d'ingegneria e consulenza di reti, servizi gestiti e soluzioni per le telecomunicazioni. Nel 2017 Italtel ha registrato ricavi per 458,3 milioni di euro.

Il settore di mercato in cui opera Italtel e le attività della società si inseriscono pienamente nell'ambito dell'industria dell'Informatica e Telecomunicazioni (ICT) dove già opera Exprivia.

Italtel non è stata inclusa nel perimetro di rilevazione e analisi ai fini della DNF perché acquisita a ridosso della fine del 2017. Come chiarito da Consob nella **Relazione Illustrativa (pag.17 e pag.20) al Regolamento Consob adottato con Delibera n. 202 67 Adozione del Regolamento di attuazione del d.lgs. 30 dicembre 2016, n. 254, relativo alla comunicazione di informazioni di carattere non finanziario del 18 gennaio 2018**, Exprivia ha ritenuto che non sussistano le condizioni per allineare le politiche dei due gruppi in ordine ai temi della sostenibilità indirizzati dal d.lgs. 254/16, nel tempo disponibile successivo alla data di acquisizione.

Exprivia si è attenuta all'orientamento prevalente, quale anche rappresentato nella **Circolare Assonime n. 7 del 2 marzo 2018**, ritenendo, alla luce del ridotto arco temporale dall'acquisizione, di avviare il consolidamento delle informazioni di carattere non finanziario a partire dal 1 gennaio 2018.

E' importante tuttavia evidenziare che con un percorso iniziato ormai da molti anni, Italtel è impegnata costantemente a condurre le proprie attività e a raggiungere gli obiettivi di business che si è posta nel pieno rispetto dei diritti delle persone, della concorrenza leale, della salvaguardia dell'ambiente, della tutela della salute e della sicurezza sul lavoro. La società, pur non rientrando fra quelle tenute, in forza del d.lgs. 254/16, a redigere la relazione DNF, redige, su base volontaria, una relazione all'interno della propria relazione finanziaria annuale, dedicata ai temi della sostenibilità. Italtel, inoltre, si sottopone annualmente a una valutazione della propria compliance ai principi della Corporate Social Responsibility da parte di **EcoVadis**, un'organizzazione internazionale che ha sviluppato una piattaforma collaborativa per valutare la sostenibilità dei fornitori che operano nell'ambito di supply chain globali, ricevendo anche per il 2017, terzo anno consecutivo, la "Silver Recognition".

## Ambiti tematici di rendicontazione

La DNF rendiconta sui temi relativi alla lotta contro la corruzione attiva e passiva, all'ambiente, alla gestione del personale, agli aspetti sociali e al rispetto dei diritti umani valutati come significativi e materiali secondo un processo specifico e consolidato, che tiene conto delle attività specifiche di Exprivia, illustrato di seguito nel documento (cfr. paragrafo "Analisi della materialità in relazione al business").

Per ciascun ambito tematico di rendicontazione viene data evidenza della materialità del tema rispetto alle attività di Exprivia, dei rischi ad esso collegati, delle politiche e degli impegni di Exprivia e dei risultati ottenuti e monitorati attraverso indicatori in grado di rappresentare i risultati di gestione.

I dati e le informazioni della presente DNF sono riferibili a eventi accaduti nel corso del 2017, derivanti dall'attività di impresa della società, rilevanti in base all'analisi di materialità e in conformità al d.lgs. 254/16. Essi sono stati raccolti e consolidati dalle varie funzioni di riferimento, utilizzando estrazioni dai sistemi informativi aziendali, con il coordinamento di un manager apicale afferente a riporto diretto della direzione aziendale.

A tal proposito si specifica che Exprivia ha adottato gli indicatori previsti dal **GRI Sustainability Reporting Standards** (di seguito "**GRI Standards**" o "**GRI**") emessi dal **Global Reporting Initiative** nel 2016 con l'approccio "**GRI-referenced**". Il riferimento agli indicatori GRI si trova nella "Tabella di raccordo con il GRI".

Il presente documento è stato sottoposto a giudizio di conformità da parte della società di revisione, **BDO Italia S.p.A.** che ha rilasciato la "Relazione della Società di Revisione".

Il Consiglio di Amministrazione di Exprivia ha approvato la DNF il 15 marzo 2018. La DNF è pubblicata nella sezione "Corporate Social Responsibility" del Sito Internet della società ([www.exprivia.it](http://www.exprivia.it)).



## **Profilo del Gruppo Exprivia**

**Future. Perfect. Simple.**





# Un gruppo internazionale per abilitare i processi della Trasformazione Digitale

Exprivia è una realtà internazionale, oggi composta da circa 1.800 professionisti, in grado di abilitare i processi di trasformazione digitale attraverso soluzioni che coinvolgono l'intera catena del valore. Exprivia si contraddistingue per l'affidabilità nel gestire progetti complessi mediante la connessione e l'integrazione di competenze verticali e orizzontali e per la capacità di creare soluzioni semplici da utilizzare e da aggiornare, poiché basate su un'attività continua di ricerca e innovazione. Quotata in Borsa Italiana dal 2000, al segmento STAR MTA (XPR), Exprivia affianca i propri clienti che appartengono ai mercati: Banking&Finance, Telco & Media, Energy & Utilities, Aerospace & Defence, Manufacturing & Distribution, Healthcare e Public Sector.

## I concetti fondanti della nostra visione

<p style="text-align: right;"><b>Future</b></p> <p>Il futuro è il punto verso cui ci orientiamo nel definire scenari, percorsi e traguardi per noi e per i nostri clienti.</p>	<p><b>Connessione</b></p> <p>È quello che ci rende innovatori. È la capacità di trovare soluzioni inattese creando collegamenti tra le nostre competenze. È l'abilità di immaginare il futuro mettendo in rapporto diretto quel che conosciamo rapporto diretto quel che conosciamo nel presente: la tecnologia con i bisogni del cliente, il mondo della ricerca con quello dell'impresa, la città con le persone che la abitano</p>
<p style="text-align: right;"><b>Perfect</b></p> <p>Perfetto è il livello che ci impegniamo a raggiungere nella progettazione di soluzioni IT innovative ed efficienti in ogni specifico settore.</p>	<p><b>Affidabilità</b></p> <p>È per noi un esercizio costante che ci porta a cercare la perfezione in tutto quel che facciamo, a garantire sempre e comunque il rispetto degli impegni assunti, a considerare efficacia ed efficienza come requisiti imprescindibili di tutta la nostra offerta di prodotti e servizi</p>
<p style="text-align: right;"><b>Simple</b></p> <p>Semplice è il requisito fondamentale di tutti i nostri sistemi, studiati per migliorare la vita delle persone attraverso la disponibilità e l'usabilità delle informazioni.</p>	<p><b>Semplicità</b></p> <p>Significa per noi dispiegare la complessità della tecnologia in un'ottica di esperienza dell'utente rendendo accessibili l'innovazione e la trasformazione digitale per le imprese e per i cittadini, attraverso un processo di sintesi che mira all'essenzialità delle soluzioni</p>

## I mercati

Indicatore GRI 102-2; 102-6

Se oggi siamo tra i principali player della trasformazione digitale delle imprese, lo si deve alla pluralità di competenze e al bagaglio di esperienze maturate in oltre un trentennio di attività sui diversi mercati di riferimento.



### Banking, Finance & Insurance

#### Progresso digitale e tecnica finanziaria: il binomio del futuro

Il mercato finanziario sta vivendo una radicale trasformazione del proprio modello di business. L'esigenza di offrire sempre nuovi servizi, fruibili in qualunque momento da qualsiasi dispositivo, rende necessario lo sviluppo di soluzioni e servizi IT sempre più innovativi ed efficienti.

Grazie alle competenze maturate in oltre 25 anni di partnership con i principali istituti di credito e assicurativi in Italia e all'estero, disponiamo delle specializzazioni e dell'esperienza per rispondere completamente alle necessità del cliente, attraverso soluzioni digitali su misura e omnicanale: dalla valutazione del merito di credito al monitoraggio, dal capital market alla gestione del factoring, dal valore dei dati alla customer experience.



## Telco & Media

### Competenze e tecnologie per la virtualizzazione delle reti

Nel mercato Telco & Media l'innovazione tecnologica procede di pari passo con l'esigenza di ampliare la propria offerta con servizi ad alto valore aggiunto, pur restando competitivi nei confronti della concorrenza. Offriamo agli operatori e ai costruttori del settore telecomunicazioni competenze tecnologiche di altissimo livello per consentire loro di gestire la trasformazione digitale, contenendo i costi operativi con soluzioni innovative.

Un partner ottimale per i Service Provider che trovano nella virtualizzazione di reti e applicazioni la soluzione per essere agili, efficienti e customer centered. La virtualizzazione, infatti, risponde a ogni necessità dei clienti con servizi dedicati, commisurati alle reali esigenze d'impresa, ma soprattutto sostenuti da competenze tecnologiche innovative aggiornate ai più recenti standard.

La qualità dei nostri servizi erogati consente al cliente di trasferire ai propri utenti una migliore customer experience, permettendogli di soddisfare le singole esigenze, anche attraverso politiche di fidelizzazione.



## Energy & Utilities

### La tecnologia che ottimizza l'energia

Il settore dell'energia e delle utilities è in rapidissima evoluzione per adeguarsi ai processi di ammodernamento tecnologico delle infrastrutture, allo sviluppo di nuovi servizi, all'entrata in vigore di nuove direttive in materia di sicurezza, di efficienza energetica, di tutela dell'ambiente e dei consumatori, che stanno avendo un notevole impatto sia sul lato della domanda sia dell'offerta.

In quest'ambito proponiamo ai nostri clienti soluzioni specifiche per lo sviluppo e la gestione dei processi trasversali e caratteristici che mirano ad assicurare alle aziende dei settori energetico, idrico, ambientale e di pubblica utilità, una maggiore efficienza operativa, alte performance e un'elevata qualità dei servizi al cliente. Sistemi basati su tecnologie quali cloud e XaaS, CRM, big data analytics e business intelligence, IoT, digital channel, social, e-mobility, enterprise application governance che mettono l'utente al centro dei processi consentendogli di acquisire sempre maggiore autonomia e consapevolezza.



## Aerospace & Defence

### Difesa militare, sicurezza civile e tecnologia digitale

I recenti eventi geopolitici impongono al settore aeronautico, navale e terrestre, civile e militare, una risposta immediata nell'adozione di sistemi di sicurezza nei quali la componente tecnologica svolge un ruolo sempre più determinante per garantire la sicurezza di persone, luoghi, macchinari e sistemi informatici.

Ancora più urgente è il supporto informatico alle decisioni strategiche in situazioni critiche per l'attuazione di azioni di prevenzione mediante il monitoraggio e controllo degli scenari. Offriamo un reale vantaggio al settore, rendendo possibile l'analisi della complessità di informazioni eterogenee (immagini, video, dati, testi, simboli, voci, suoni) provenienti da una moltitudine di sensori, indossati, fissi e mobili, in volo, in navigazione, in orbita, su mezzi e su droni. In particolare sviluppiamo sistemi di comando e controllo, sorveglianza, presentazione cartografica, trattamento di mappe geografiche e rapid prototyping di console terrestri, navali ed aeree che, anche grazie alle tecniche della realtà aumentata, alla ricchezza delle informazioni georeferenziate ed alla social collaboration, offrono la massima interazione con scenari sempre più fedeli alla realtà.



## Manufacturing & Distribution

### Verso la nuova rivoluzione industriale

Il futuro dei processi industriali segue un filo digitale. Un filo conduttore formato dalle diverse tecnologie abilitanti che stanno cambiando il modo di progettare, realizzare e distribuire un prodotto, organizzando e gestendo in automatico e in tempo reale un'enorme quantità di informazioni.

La quarta rivoluzione industriale è in atto e vedrà in brevissimo tempo produzioni completamente controllate, interconnesse e automatizzate attraverso l'evoluzione della tecnologia.

L'Industria 4.0 definisce questo cambiamento attraverso un panorama tuttora in evoluzione, ma già dotato di precise direttrici di sviluppo che coincidono con le conoscenze e le competenze che noi possediamo: utilizzo dei dati e connettività, analytics e machine learning, interazione uomo/macchina, interazione tra digitale e reale. Abbiamo colto questa straordinaria opportunità dedicandoci a innervare l'intero processo industriale con le nostre soluzioni digitali e ad automatizzare completamente la gestione di enormi quantità di informazioni in maniera semplice, razionale ed efficiente.



## Healthcare

### Soluzioni innovative per la salute del cittadino e per l'efficienza dell'amministrazione

Costruire una sanità che unisca risparmio ed efficienza, che si prenda cura delle persone ancora prima di curarle, che elimini gli sprechi e riduca le attese. Con questi obiettivi primari ci proponiamo quale partner ideale per un sistema sanitario teso a un futuro di eccellenza.

Le nostre soluzioni tecnologiche applicate al sistema sanitario consentono di collegare l'intera Sanità Regionale capillarmente, dai centri amministrativi e dirigenziali alle strutture ospedaliere pubbliche e convenzionate all'interno di tutta la filiera, fino ai singoli professionisti e ai servizi online per l'utente, per la massima ottimizzazione di ogni risorsa. Un team di 350 specialisti, 30 anni di presenza nel settore IT, soluzioni e servizi in 500 aziende sanitarie per 20 milioni di assistiti confermano l'efficacia delle nostre risposte alle esigenze del settore sanitario, fondamentali per l'economia e lo sviluppo di ogni regione.



## Public Sector

### Digitalizzazione della PA: il primo passo per lo Stato che si rinnova

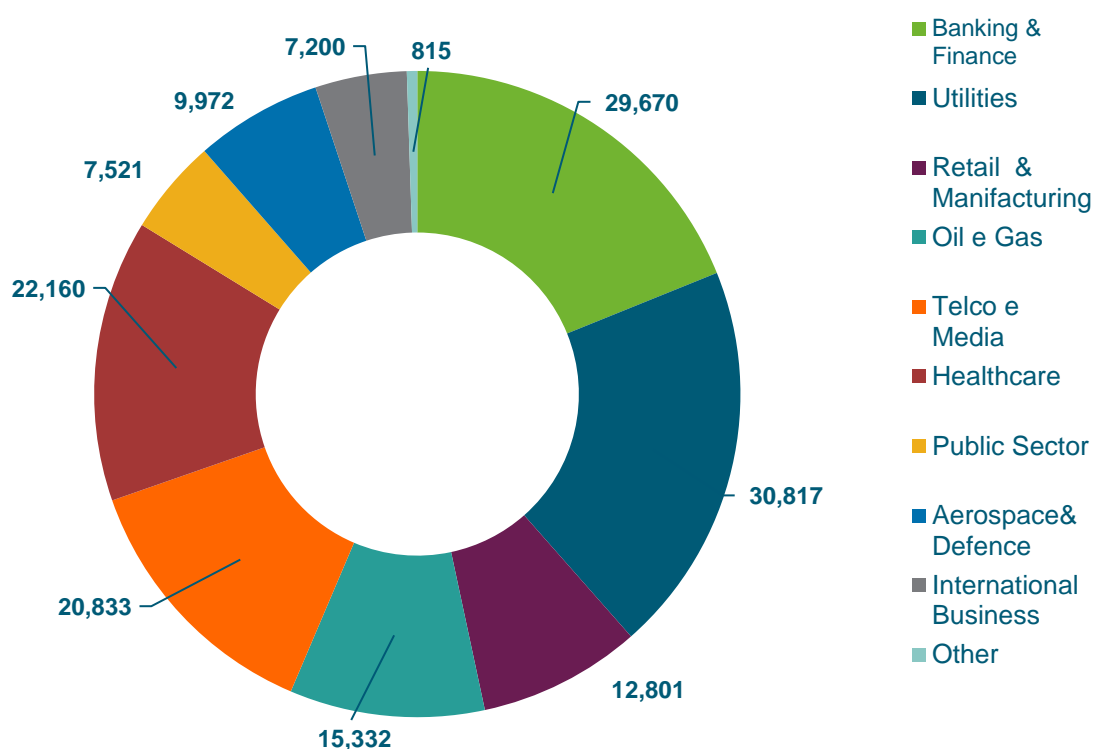
La Pubblica Amministrazione ha già da tempo avviato un processo di modernizzazione basato su principi quali innovazione, semplicità e affidabilità a tutela delle imprese, dei cittadini, dei dipendenti pubblici e dello stesso Stato. Lo snellimento della burocrazia attraverso la gestione digitalizzata della PA - unitamente ad azioni di rinnovo organizzativo - oggi consente di conciliare l'ottimizzazione della spesa con la qualità dei servizi, poiché fornisce all'utenza una molteplicità di canali di comunicazione rapidi ed efficaci che riavvicinano il cittadino all'ente pubblico e forniscono a quest'ultimo una serie di strumenti per risolvere le procedure amministrative senza affanni e in completa sicurezza.

In questa prospettiva abbiamo trasferito molte esperienze maturate nell'ottimizzazione dei processi di grandi aziende private, ripensandole in base alle necessità di Enti centrali e locali con declinazioni per ogni area tematica tra cui:

- prodotti e servizi per l'area gestionale;
- soluzioni di eGovernment ed eProcurement;
- archiviazione e condivisione dei documenti in forma elettronica;
- pianificazione e controllo mediante piattaforme di business intelligence e business analytics;
- misurazione di performance nei processi della PA;
- soluzioni a supporto dei processi amministrativi (paradigma SOA);
- accesso unico per lo scambio informativo tra ente, cittadino e impresa;
- system integration per la continuità operativa 24/7 e la riparazione automatica.

## Volume d'affari del Gruppo nel 2017

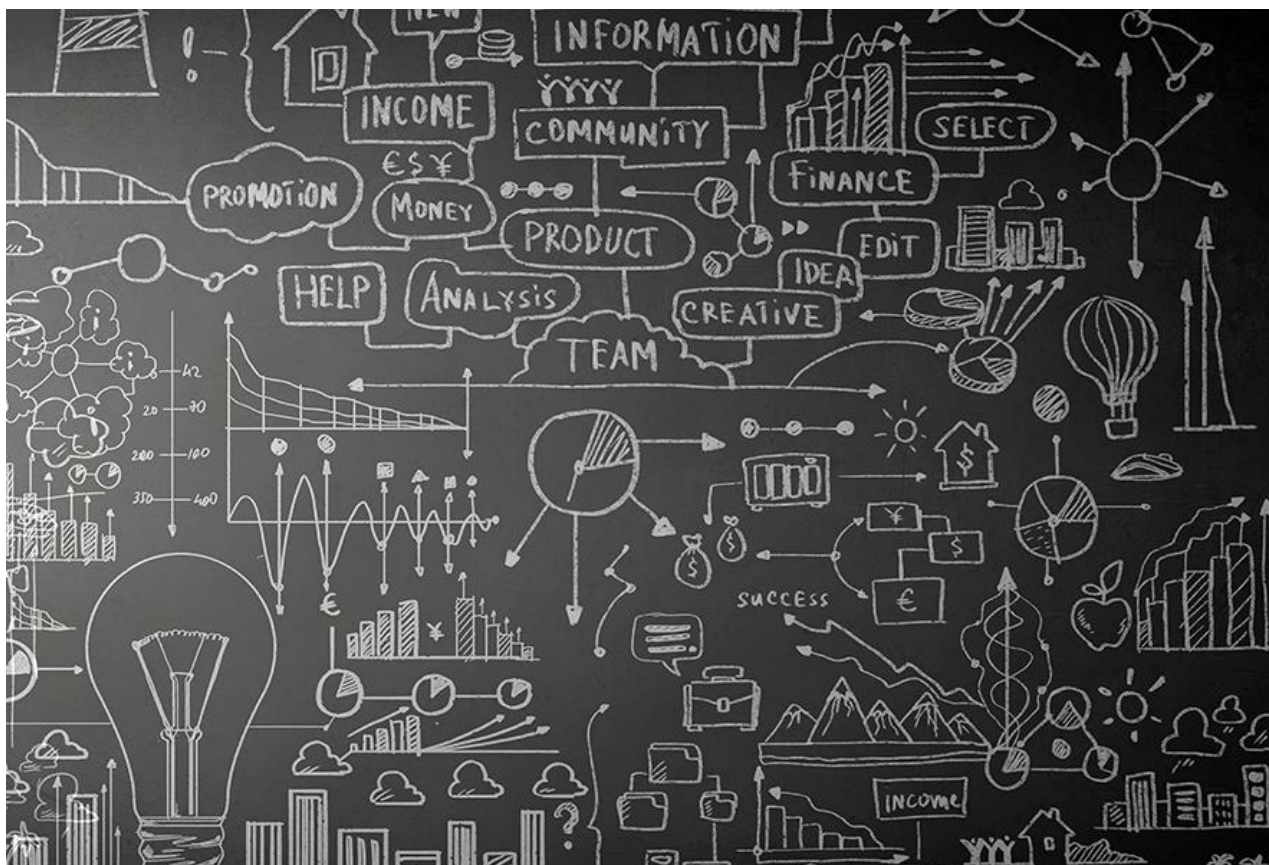
I ricavi registrati nel 2017 nei mercati in cui il gruppo opera sono rappresentati dal grafico seguente:





## Innovation Lab

L'innovazione per esplorare e costruire nuove opportunità di business

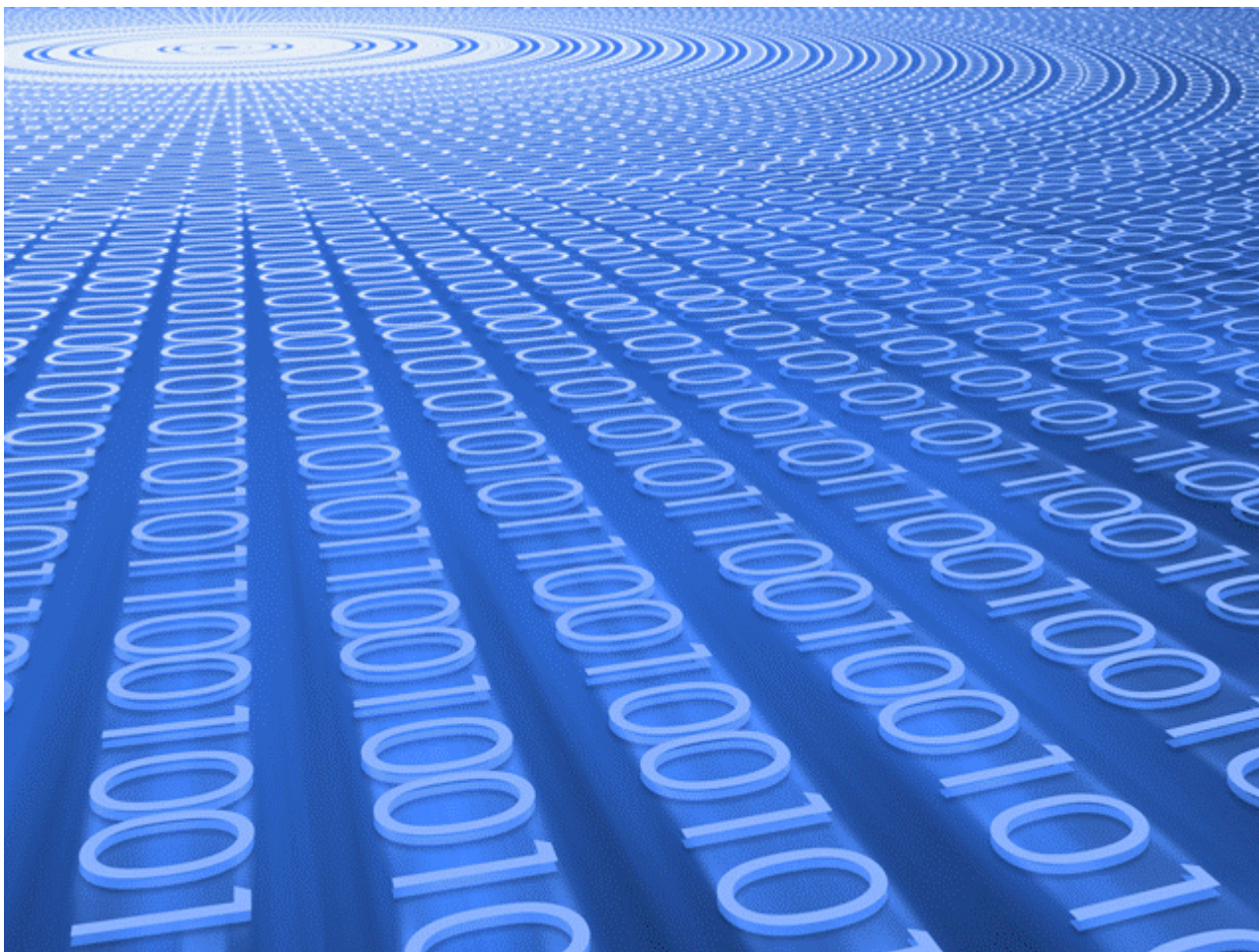


L'Innovation Lab è l'asse portante delle attività di ricerca, sviluppo e integrazione di tecnologie di Exprivia. Una fucina aperta allo scambio di esperienze e di conoscenze con il mondo accademico e della ricerca, che ha portato all'attivazione di diversi progetti con le principali Università della Puglia (Politecnico e Università di Bari, Università del Salento), di Milano (Politecnico di Milano) e Roma (La Sapienza), con il CNR e con il Cefriel, con il quale specificatamente ha avviato un programma di partnership commerciale per promuovere progetti di "frontiera tecnologica".

Innovation Lab identifica e adatta le opportunità di innovazione al modello di business aziendale, coordina i progetti che fruiscono di contributo pubblico, realizza tecnologie e soluzioni innovative da trasferire presso le aree di produzione aziendali, arricchisce il patrimonio di conoscenza dell'azienda, contribuendo a creare nuove competenze distintive.

## Le competenze

Per costruire il futuro, bisogna averlo ben presente



### Indicatore GRI 102-2

Lavorare per il mondo che verrà richiede non solo una fervida immaginazione, ma anche e soprattutto una solida preparazione che ci consenta di essere sempre aggiornati su tendenze e trasformazioni in atto per anticipare le richieste del mercato.

Ecco alcune tra le nostre competenze più significative.





## Big Data & Analytics

### Gestire il dato per dominare sui mercati

Prima c'erano i prodotti e i servizi. Oggi sempre più imprese acquisiscono, trasformano e forniscono dati. Ed è proprio attorno ad essi che la trasformazione digitale crea nuove opportunità di business, lungo le direttrici che riguardano la conoscenza del cliente e la customer experience, la produzione di statistiche e analisi, la realizzazione di architetture e soluzioni agili e flessibili, la disponibilità 24/7 di servizi di security e customer care.

Offriamo tutti i più avanzati strumenti al fine di supportare sia i processi decisionali sia le attività ordinarie basate sul possesso di informazioni. La nostra area Big Data & Analytics è votata allo sviluppo di progetti, servizi e soluzioni, finalizzati all'utilizzo strategico dell'informazione massiva per l'incremento del business.

Di particolare rilievo nel percorso Big Data è l'assimilazione e il trattamento dei dati non strutturati, che riorganizzati in quest'ottica diventano una preziosa fonte d'informazioni da cui creare nuovo valore per le imprese.



## Cloud

### La rivoluzione tra le nuvole

L'avvento del cloud computing ha totalmente modificato le modalità di acquisizione, implementazione ed esecuzione dei servizi IT.

Attraverso il web l'utente può accedere alle risorse di rete, memoria, processo, servizi e applicazioni, i quali possono essere rapidamente richiesti, forniti e rilasciati con minimo sforzo gestionale e interazione sicura con il fornitore.

I nostri servizi in cloud si rifanno a quattro modelli fondamentali:

#### Public Cloud

Il Public Cloud è caratterizzato da potenza di calcolo, memoria e servizi applicativi secondo i singoli bisogni con soluzioni scalabili e adeguabili a piccole, medie e grandi imprese.

#### Private Cloud

Creare un Private Cloud significa rendere disponibile su un'unica piattaforma la gamma di servizi, soluzioni e capacità computazionale funzionale ad un'organizzazione ampia, distribuita sul territorio, in continua evoluzione organizzativa.

#### Hybrid Cloud

La terza via è unire Public e Private Cloud per aggiungere una maggiore dinamicità all'organizzazione, superandone i limiti attraverso le potenzialità del cloud aperto e limitando al massimo la perdita della garanzia di sicurezza totale che solo il cloud fisicamente isolato offre.

#### Community Cloud

Con il Community Cloud l'impresa condivide le piattaforme IT con altre organizzazioni vicine per rafforzare lo scopo e il modello comune di fornitura dei servizi o per sviluppare nuove classi di servizi.



## IoT

### Il futuro prossimo degli oggetti

Il web ha oggi un complemento oggetto: si chiama IoT l'Internet delle cose. La sfida che si pone è dotare gli oggetti di uso comune della capacità di interagire con l'ambiente e di modificare in automatico il loro funzionamento, attraverso l'invio e la ricezione di dati via rete. I dispositivi connessi a Internet saranno 20 miliardi entro il 2020 e i campi d'interazione coinvolgeranno in maniera sempre più capillare i processi produttivi industriali, la logistica, l'infomobilità, l'efficienza energetica, l'assistenza remota, la tutela ambientale. L'IoT è dunque in grado di incidere positivamente sull'idea stessa di impresa, di lavoro, di studio, di salute, di vita.

Siamo da tempo impegnati a sviluppare soluzioni IoT in grado di cambiare radicalmente il modo di vivere, di lavorare, di apprendere e di divertirsi delle persone. I progetti attivati riguardano trasversalmente i settori della domotica, robotica, avionica, biomedicale, monitoraggio in ambito industriale, telemetria, reti wireless di sensori, sorveglianza, rilevazione eventi avversi ed altro ancora.



## IT Security

### Sicurezza totale di dati e sistemi

La sicurezza è un fattore sempre più determinante per la credibilità degli istituti e delle imprese, costantemente alla ricerca di nuovi strumenti e soluzioni tecnologiche di security che possano metterli al riparo dai rischi operativi, dai tentativi di frode, dai furti di dati, dalle fughe di informazioni e così via.

Possediamo l'esperienza e la competenza tecnologica necessarie per proporci come partner "globale" per la sicurezza in grado di affiancare il cliente con delivery flessibili che spaziano tra consulenza, integrazione e gestione di servizi dedicati, attraverso centri operativi per rispondere alle esigenze di security a livello strategico, tecnologico e operativo. L'organizzazione della sicurezza aziendale copre le tre fondamentali aree, ossia, procedure di governo, infrastrutture, operatività e i quattro livelli di sicurezza operativa, quali, Prevenzione, Monitoring, Response, Governance Risk & Management.



## Mobile

### Il domani a portata di mano

Il rapido passaggio dai cellulari di prima generazione ai nuovi terminali mobili, sempre più efficienti e polifunzionali, ha letteralmente stravolto in pochi decenni il mondo della comunicazione mobile e con esso le abitudini dei consumatori, aprendo possibili scenari di interazione finora impensabili.

Le imprese si sono inserite in questo trend per cercare nuovi canali di promozione, comunicazione e vendita e ampliare i confini dello smart working, al fine di rendere più efficiente e sereno il rapporto con le proprie risorse attraverso un'attenta strategia multicanale che, all'insegna del BYOD (Bring Your Own Device), sovrapponga sapientemente i tempi, i luoghi e gli strumenti condivisi tra il lavoro e la vita personale.

Offriamo ad aziende ed enti la possibilità di trarre il massimo beneficio dalle tecnologie mobile di ultima generazione inserendole in una più ampia strategia multicanale che comprende il Mobile Device Management per i dispositivi aziendali, il Mobile Payment nei diversi settori del commercio e dei servizi, il Mobile Health e il Mobile Application Development negli ambiti salute, finanza e sicurezza.



## SAP

### **Più efficienza digitale. Più efficacia aziendale. Più presenza sul mercato**

Con una partnership strategica che dura da oltre 20 anni, siamo oggi uno dei principali player di riferimento del mondo SAP in Italia e all'estero. Con un team di oltre 400 professionisti specializzati nelle soluzioni ERP e Extended ERP, di cui oltre 300 risorse certificate distribuite nel territorio nazionale e all'estero, ricerchiamo l'eccellenza nella realizzazione delle soluzioni più innovative per i processi di business aziendali dei nostri clienti, intervenendo sull'intera catena del valore: dall'analisi alla consulenza, dall'implementazione ai servizi di Application e System Management, anche utilizzando soluzioni verticali proprietarie.

Le principali aree d'intervento sono: Amministrazione, Finanza e Controllo, Operation & Logistics, Business Analytics, Human Capital Management.



## Business Process Outsourcing

### **Quando esternalizzare significa ottimizzare**

L'esternalizzazione di interi processi è una tendenza in continua crescita da parte delle aziende, attratte da un lato dalla possibilità di concentrarsi sul proprio core business e dall'altro dalla sensibile riduzione dei costi di gestione. Per proporre servizi di BPO occorrono competenze specifiche, strategie, professionisti adeguati a comprendere le esigenze dell'azienda cliente e pronti a esserne partner nel cambiamento.

Con le conoscenze maturate al fianco di numerose primarie imprese, affianchiamo e sosteniamo l'evoluzione aziendale facendoci carico delle delicate procedure di acquisizione, gestione e fidelizzazione dell'utente finale. L'offerta spazia dai servizi di back office outsourcing, relativi a funzioni tipicamente interne come le risorse umane, la contabilità e information technology, a quelli di front office outsourcing tra cui customer care e customer service.

Tutti i servizi BPO erogati al cliente vengono regolati da indicatori di performance e di qualità del servizio (Service Level Agreements e Key Performance Indicators).

## Exprivia nel mondo

### Indicatore GRI 102-3

Exprivia è presente all'estero con proprie società controllate e specificamente in Spagna, Messico, Guatemala, Cina. A seguito dell'acquisizione di Italtel Exprivia ha significativamente esteso la sua presenza all'estero, in particolar modo in America Latina, in Europa e negli USA.



<p><b>Mercati Exprivia</b></p> <ul style="list-style-type: none"> <li>Mexico</li> <li>Guatemala</li> <li>China</li> </ul>	<p><b>Mercati Italtel</b></p> <ul style="list-style-type: none"> <li>USA</li> </ul>	<p><b>Mercati Exprivia/Italtel</b></p> <ul style="list-style-type: none"> <li>Italy</li> <li>Spain</li> <li>France</li> <li>Germany</li> <li>Belgium</li> <li>Polonia</li> <li>UK</li> <li>Argentina</li> <li>Brasil</li> <li>Colombia</li> <li>Ecuador</li> <li>Perù</li> </ul>
---	---	--

## I dati significativi del Gruppo

Nella tabella seguente sono riportati sinteticamente i principali dati economici, patrimoniali e finanziari consolidati del Gruppo:

	31.12.2017	31.12.2016
Totale ricavi	161.203.662	141.568.296
di cui ricavi netti e variazione delle rimanenze	157.121.990	137.297.652
di cui costi per progetti interni capitalizzati	2.532.210	1.927.238
di cui altri ricavi e contributi	1.549.462	2.343.406
Margine Operativo Lordo (EBITDA)	12.094.546	12.762.367
% su ricavi	7,5%	9,0%
Margine Operativo Netto (EBIT)	6.503.714	7.757.929
% su ricavi	4,0%	5,5%
Risultato netto	504.335	2.838.070
Patrimonio netto del Gruppo	74.845.563	74.744.189
Totale attivo	645.154.245	206.199.055
Capitale sociale	25.154.899	25.154.899
Capitale circolante netto (1)	31.855.622	30.262.711
Cash flow (2)	25.068.229	9.284.104
Capitale fisso (3)	344.844.675	102.810.040
Investimenti	180.764.637	13.641.013
Disponibilità liquide /titoli/altre attività finanziarie (a)	41.424.504	20.399.886
Debiti finanziari/altre passività finanziarie a breve termine (b)	(77.456.425)	(29.003.855)
Debiti finanziari/altre passività finanziarie a medio/lungo termine (c)	(186.812.384)	(27.184.505)
Posizione finanziaria netta (4)	(222.844.306)	(35.788.474)

- (1) Il "capitale circolante netto" è calcolato come somma del totale attività correnti, meno disponibilità liquide, meno totale passività correnti più debiti verso banche correnti
- (2) Il **Cash flow** è calcolato come somma del risultato netto rettificato degli ammortamenti, variazioni TFR, svalutazioni e accantonamenti
- (3) Il "capitale fisso" è uguale al totale attività non correnti
- (4) **Posizione finanziaria netta** = a +(b + c)

## I Sistemi di Gestione

La sostenibilità è un valore imprescindibile per Exprivia che si concretizza nel rispetto delle persone, dell'ambiente e della società nel suo complesso.

Nel corso degli anni è stato sviluppato un **Sistema di Gestione Integrato (SGI)** conforme ai requisiti delle norme internazionali ISO 9001, ISO 13485, ISO/IEC 20000-1, ISO/IEC 27001 e ISO 22301, integrato con standard specifici per l'ingegneria del software e dei sistemi con l'obiettivo di sviluppare metodologie di lavoro e processi capaci di coniugare standardizzazione con flessibilità e capacità di auto-miglioramento attraverso il supporto di persone competenti, consapevoli e motivate.

Le suddette norme forniscono i requisiti per l'implementazione, l'attuazione e il miglioramento di un **sistema di gestione per la qualità** (ISO 9001 e ISO 13485), di un **sistema di gestione dei servizi IT** (ISO/IEC 20000-1), di un **sistema di gestione per la sicurezza delle informazioni** (ISO/IEC 27001), nonché di un **sistema di gestione della business continuity** (ISO 22301).

Il **Manuale di Gestione Integrata** descrive l'insieme dei suddetti sistemi di gestione, i processi in scope di ogni sistema, le aziende del Gruppo a cui sono applicabili le seguenti normative internazionali:

- **ISO 9001** (Sistemi di gestione per la Qualità – Requisiti)
- **ISO/IEC 13485** (Sistemi di gestione per la Qualità per i Dispositivi Medici – Requisiti)
- **ISO/IEC 20000-1** (Sistemi di gestione di Servizi IT – Requisiti)
- **ISO/IEC 27001** (Sistemi di gestione della Sicurezza delle Informazioni – Requisiti)
- **ISO 22301** (Sistemi di gestione della Business Continuity – Requisiti).

I sistemi di gestione vengono periodicamente sottoposti a audit, sia interni che esterni, finalizzati a verificare periodicamente lo stato di applicazione del sistema e la sua conformità alle norme di riferimento e alla legislazione applicabile.

## Analisi di materialità in relazione al business

Nel corso del 2017 Exprivia, ai fini del d.lgs. 254/16, ha avviato una prima analisi di materialità allo scopo di identificare le attività significative per i propri stakeholder e importanti per la sostenibilità aziendale. L'analisi ha anche permesso di declinare gli ambiti di applicazione del Decreto secondo i temi rilevanti, tenuto conto delle attività e delle caratteristiche dell'impresa. In particolare, l'analisi ha tenuto conto dei rischi e delle opportunità connessi al business, approccio integrato nella metodologia sintetizzata di seguito.

L'analisi della materialità ha seguito il processo seguente:

- identificazione delle principali tematiche segnalate dai **Sustainable Development Goals (SDG)** e contestualizzate rispetto al settore di riferimento;
- verifica della percezione delle tematiche dal punto di vista interno (rischi e opportunità);
- analisi delle principali tendenze del settore, supportata da un'attività di studio di quanto già fatto da soggetti di mercato nel settore di riferimento (benchmark);
- verifica sui principali temi rispetto ai quali si riscontano interesse e interazione da parte degli stakeholder su Exprivia, attraverso analisi delle fonti di stampa inerenti alla società.

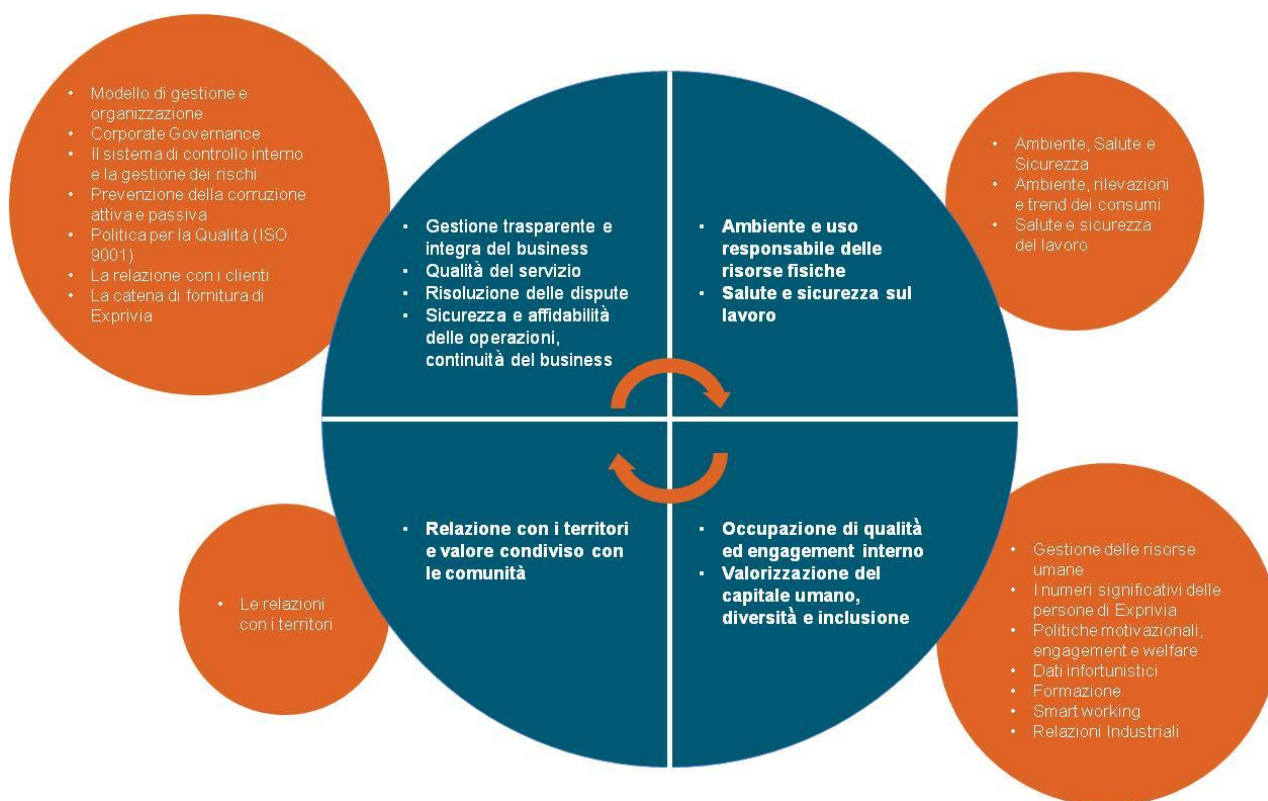
## I temi materiali

### Indicatore GRI 102-47

I temi materiali emersi dall'analisi, sono stati riorganizzati al fine di ottenere una rappresentazione chiara e schematica come di seguito indicato:

- gestione trasparente e integra del business (compresi lotta alla corruzione e rispetto dei diritti umani);
- qualità del servizio;
- risoluzione delle dispute;
- sicurezza e affidabilità delle operazioni, continuità del business;
- ambiente e uso responsabile delle risorse;
- salute e sicurezza sul lavoro;
- occupazione di qualità ed engagement interno;
- valorizzazione del capitale umano, diversità e inclusione;
- relazione con i territori e valore condiviso con le comunità.

La figura seguente mette in relazione i temi materiali individuati e le sezioni di indice del presente documento dove vengono trattati. La tabella che segue fornisce l'indicazione della correlazione fra i requisiti indicati nel d.lgs. 254/16, i temi materiali individuati da Exprivia, le politiche e i requisiti GRI.





Ambito 254/16	Temi materiali	Topic specific GRI Standards di riferimento	Politiche
Tematiche relative al Personale, Sociali e Diritti Umani	<ul style="list-style-type: none"> <li>• occupazione di qualità ed engagement interno</li> <li>• diversità, inclusione e valorizzazione del capitale umano</li> <li>• salute e sicurezza sul lavoro</li> <li>• relazione con i territori e valore condiviso con le comunità</li> </ul>	GRI 202: Market Presence	Codice Etico del Gruppo Codice interno di comportamento Regolamenti interno welfare
		GRI 404: Training and Education	
		GRI 401: Employment	
		GRI 402: Labor/Management Relations	
		GRI 405: Diversity and Equal Opportunity	
		GRI 403: Occupational Health and Safety	
		GRI 403: Occupational Health and Safety	
Tematiche Ambientali	<ul style="list-style-type: none"> <li>• uso responsabile delle risorse fisiche</li> </ul>	GRI 204: Procurement Practices	UNI EN ISO 14001
		GRI 301: Materials	
		GRI 302: Energy	
		GRI 303: Water	
		GRI 305: Emissions	
Tematiche relative alla gestione responsabile e lotta alla corruzione	<ul style="list-style-type: none"> <li>• risoluzione delle dispute;</li> <li>• gestione trasparente e integra del business;</li> <li>• qualità del servizio;</li> <li>• sicurezza e affidabilità delle operazioni, continuità del business e gestione del rischio</li> </ul>	GRI 306: Effluents and Waste	Policy sulla sicurezza IT Codice Etico per i fornitori del Gruppo Modello di organizzazione e gestione 231
		GRI 205: Anti-Corruption	
		GRI 206: Anti-competitive Behavior	

social code of conduct

# Modello di gestione organizzazione



## Modello di gestione e organizzazione

### Corporate Governance

#### Indicatore GRI 102-18

Il sistema di governo societario di Exprivia è sviluppato secondo le normative vigenti e applicabili al settore, e osservando il regime giuridico di un emittente quotato nonché le indicazioni del **Codice di Autoregolamentazione** promosso da Borsa Italiana al quale Exprivia aderisce volontariamente. Nella propria organizzazione Exprivia tiene altresì conto delle migliori pratiche ricavabili dal confronto a livello internazionale.

Exprivia esercita attività di direzione e coordinamento nei confronti delle sue controllate, che mantengono autonomia giuridica e applicano i principi di corretta gestione societaria e imprenditoriale.

I principali organi di governance della società sono l'Assemblea degli Azionisti, il Consiglio di Amministrazione, il Collegio Sindacale, la società di revisione e l'Organismo di Vigilanza 231.

Il Consiglio di Amministrazione di Exprivia opera anche per il tramite dell'amministratore delegato ed è assistito da Comitati, costituiti nell'ambito dello stesso Consiglio, con funzioni propositive e consultive: Comitato Controllo e Rischi, Comitato per la Remunerazione.

La struttura di governance di Exprivia è supportata dal management guidato dall'amministratore delegato e composto dai responsabili delle diverse divisioni aziendali, sia di linea di business e produzione sia di staff. La funzione Internal Audit, sovrintende ai controlli interni.

Il manager che ha in carico il coordinamento delle attività ai sensi del d.lgs. 254/16 e la redazione del presente documento, riporta direttamente all'amministratore delegato ed esprime indicazioni, condividendo progettualità e monitorando i risultati conseguiti. Per meglio integrare la sostenibilità nel business, il manager incaricato collabora con le diverse Divisioni e Business Unit nella gestione dei processi tipici della funzione, anche grazie all'attivazione della rete che ha contribuito alla redazione della relativa politica.

## Il sistema di controllo interno e la gestione dei rischi

#### Indicatore GRI 102-15

A partire dal 2014 Exprivia ha sviluppato un modello aziendale di gestione dei rischi. Il modello ripercorre le analisi sviluppate ai fine della presente relazione, attraverso la mappatura e la valutazione dei rischi riconosciuti e rilevanti a cui è assegnato un indice di rilevanza.

Su base annuale viene svolto un processo di autovalutazione del sistema di controllo interno con riferimento agli ambiti di rischio identificati e afferenti a ciascuna funzione come nel seguito indicato.

## Prevenzione della corruzione attiva e passiva

Indicatore GRI 102-16; 102-17; 102-30; 205-1; 205-2; 206-1

### Rilevanza per le attività di Exprivia

Exprivia mira a contraddistinguersi per l'efficacia delle azioni poste in essere al fine di acquisire livelli tecnici di eccellenza e i più elevati standard di professionalità. Allo scopo Exprivia dispone da dieci anni di un **Codice Etico** le cui norme di condotta confermano l'impegno dell'azienda verso un comportamento ispirato all'etica in tutti i campi di intervento della stessa (reperibile all'indirizzo (<https://www.exprivia.it/it/corporate-social-responsibility/4194/codice-etico.php>)).

La corruzione rappresenta un grave rischio per le attività e la reputazione di Exprivia, pertanto essa è stata identificata come tema materiale di grande importanza.

Exprivia allo scopo contrasta il verificarsi di fenomeni derivanti dalla violazione del complesso normativo a presidio della correttezza, onestà e lealtà in ogni rapporto sia interno che esterno facendo proprio un impegno alla "tolleranza zero" nei confronti della corruzione sotto qualsiasi forma, ribadito sia nel **Codice Etico** che nel **Modello di Organizzazione, Gestione e Controllo adottato ai sensi del D.lgs. 231/01** sin dal 31/3/2008.

Tale impegno si applica attraverso un opportuno **Sistema Disciplinare** verso i dipendenti, nonché verso i soggetti terzi con la previsione di specifiche clausole contrattuali di tipo "etico" (GRI 205-1).

### Principali rischi connessi

Le attività aziendali valutate maggiormente a rischio di corruzione sono due: (i) quelle che comportano relazioni con la Pubblica Amministrazione e (ii) quelle che comportano il trattamento di dati sensibili e delle informazioni riservate di terzi.

- Il rischio di corruzione che tocca le relazioni con la PA afferisce alla partecipazione di Exprivia alle procedure di gara a evidenza pubblica; all'esecuzione dei contratti pubblici e all'ammissione ed esecuzione di progetti finanziati da Enti pubblici.
- Il rischio di corruzione relativo al trattamento dei dati sensibili e delle informazioni riservate di terzi, attiene principalmente alla realizzazione di piattaforme e sistemi informativi di gestione di cartelle cliniche, anagrafi sanitarie, prenotazione delle prestazioni sanitarie, refertazione, etc.

Exprivia valuta e gestisce negli specifici settori di attività il rischio corruzione.

Coerentemente, nel Modello 231 sono stati elaborati una serie di protocolli relativi alla gestione delle attività a rischio diretto nei confronti della Pubblica Amministrazione e di soggetti privati e una serie di protocolli relativi alla gestione di attività trasversali strumentali.

### Politiche a presidio del tema

Exprivia è fermamente convinta che operare nel rispetto dei principi etici è premiante per l'attività aziendale; a questo scopo la Società verifica costantemente il rispetto dei principi contenuti nel proprio Codice Etico per rafforzare e promuovere una condotta aziendale etica e responsabile e quindi per prevenire i casi di corruzione.

A questo fine Exprivia richiede ai propri dipendenti e collaboratori di agire secondo le leggi e i regolamenti applicabili in materia di anticorruzione, oltre che di essere consapevoli dei valori e delle policy della Società.

In aggiunta a quanto previsto dal Codice Etico, il rischio di corruzione viene altresì presidiato dal Modello Organizzativo 231 e annualmente valutato in termini di potenziale danno economico in caso di commissione del comportamento corruttivo *inter alia* nella generale mappatura dei rischi svolta a cura del Comitato di controllo e rischi.

Al fine di prevenire atti illeciti o la violazione dei regolamenti della Società, Exprivia adotta i seguenti presidi:

- la funzione di Internal Audit che ha compiti di assurance con lo scopo di assistere l'organizzazione nel perseguimento dei propri obiettivi tramite un approccio sistematico, finalizzato a valutare e migliorare i processi di controllo, gestione dei rischi e Corporate Governance.
- l'adozione di un Codice Etico che vieta pratiche di corruzione, favori illegittimi, comportamenti collusivi e sollecitazioni, dirette e/o attraverso terzi, di vantaggi. Devono rispettare il Codice Etico tutte le controllate, così come i partner commerciali.

- l'attuazione ai sensi del Decreto legislativo n. 231/2001, del Modello Organizzativo interno, composto da una Parte Generale e da sette parti speciali che contengono i protocolli a prevenzione degli specifici reati previsti dal Decreto, al cui controllo è preposto l'Organismo di vigilanza.
- l'adozione di un Sistema di Qualità che costituisce un articolato programma di compliance contenente *inter alia* strumenti e politiche utili a contrastare e prevenire i fenomeni di corruzione attiva e passiva.
- la messa a punto di alcune linee guida ad uso della funzione procurement per la valutazione dell'affidabilità reputazionale dei soggetti terzi con i quali Exprivia intrattiene rapporti d'affari, con lo scopo di effettuare un controllo d'integrità e proteggere Exprivia da possibili ripercussioni negative dovute a sanzioni pecuniarie o interdittive (ai sensi del D.Lgs. 231/01) e dal rischio reputazionale legato ad eventuali pratiche illecite nelle relazioni d'affari con fornitori, partner commerciali o di progetto, intermediari, consulenti, procacciatori, etc., fornendo a tal fine delle istruzioni di carattere operativo.
- l'introduzione nell'ultima edizione del MOG di un Sistema di Whistleblowing in grado di garantire i massimi livelli di confidenzialità e riservatezza per le segnalazioni all'Organismo di Vigilanza sulle condotte illecite rilevanti ai sensi del Decreto 231 fondate su elementi di fatto precisi e concordanti e sulle violazioni del Modello di organizzazione e gestione dell'ente, di cui i Destinatari siano venuti a conoscenza in ragione delle funzioni svolte.

## Attività di auditing e risultati della gestione

Exprivia svolge una sistematica attività di **auditing interno**, parte della quale è rivolta all'**etica degli affari**.

Gli audit interni effettuati nel 2017 sono stati complessivamente 69, di cui 5 audit sui protocolli indicati dal MOG 231 e 64 sui processi regolati dal Sistema di Qualità in conformità alle norme ISO 9001, ISO/IEC 27001, ISO/IEC 20000, ISO/IEC 13485, ISO 22301, ISO/IEC 20000-1, CMMI-DEV. L'attuazione delle azioni correttive e di miglioramento individuate nel corso degli audit è costantemente monitorata fino al definitivo completamento di ciascuna di esse.

Exprivia, in qualità di azienda tecnologica che ha partnership con le grandi multinazionali del settore IT (**SAP, Microsoft, Oracle**, ecc.) è inoltre normalmente sottoposta agli audit periodici effettuati dalle terze parti con le quali intrattiene relazioni d'affari nonché dalle autorità pubbliche o private di certificazione. Tali audit hanno riguardato oltre alla conformità dei processi interni, il rispetto dei diritti di proprietà intellettuale nell'utilizzo di software di terze parti, la tutela della sicurezza delle informazioni e la gestione dei dispositivi medici e marcatura CE. Nel 2017 sono stati eseguiti 12 audit esterni di cui 1 da Cliente, 1 da Partner e 10 da Autorità pubbliche o Private di Certificazione. Tutti gli audit si sono conclusi positivamente.

Nel corso del 2017 l'azienda ha inoltre proceduto all'**aggiornamento e alla riedizione del Codice Etico e di alcune parti del Modello Organizzativo**. In particolare il Cda del 21/12/2017 ha approvato:

- la versione 2.0 del Codice Etico, con lo scopo di: (a) Aggiornare i richiami alle norme di legge e allo Statuto Vigente. (b) Integrare tra le Norme di Comportamento i criteri di condotta con l'ambiente esterno e con particolare riferimento ai comportamenti da tenere con la P.A. (c) Introdurre ulteriori principi di comportamento nel caso in cui dovessero essere rilevate le condotte riconosciute che costituiscono "**Corruption Indicator**".
- la versione 3.0 della Parte Generale del MOG, per (a) recepire l'avvenuta estensione del modello alle ulteriori fattispecie di reati: Criminalità Organizzata (art. 24-ter), Delitti contro l'Industria e il Commercio (art. 25 bis.1), Antiriciclaggio (art. 25-octies), Violazione del Diritto di Autore (art. 25 novies), Dichiarazioni Mendaci (art. 25 novies); (b) per modificare la procedura di aggiornamento continuo del MOG; (c) per introdurre il paragrafo sulle segnalazioni delle violazioni in base alla normativa cd "whistleblowing".
- la versione 3.0 della Parte Speciale A, sui reati contro la PA, (a) per aggiornare il catalogo dei reati presupposto; (b) inserire a integrazione dei principi già richiamati dal Codice Etico, un decalogo comportamentale per quanto attiene i rapporti con la pubblica amministrazione; (c) revisionare alcune procedure in seguito ai feedback ricevuti dalle funzioni interessate in sede di audit.
- la versione 3.0 della Parte Speciale B, per aggiornare il catalogo dei reati presupposto e recepire le modifiche agli artt.: 2621, 2622, 2638 cod. civ. e 185 e 184 TUF e adeguare il Modello all'art. 2635 cod. civ. sulla Corruzione tra privati
- la nuova Parte Speciale F sui Reati Ambientali (Art. 25 undecies d.lgs. 231/2001)
- la nuova Parte Speciale G sul reato di Impiego di cittadini terzi il cui soggiorno è irregolare (Art. 25 duodecies d.lgs. 231/2001).

Nel corso del 2017 è stato avviato il **programma di formazione “Exprivia Etica”** che coinvolge l’intera popolazione aziendale per favorire la conoscenza e la consapevolezza del Codice Etico e del Modello 231 adottati da Exprivia. Il programma formativo si articola in azione formativa, valutazione di efficacia, feedback dei dipendenti e ha lo scopo di guidare il cambiamento e agevolare il comportamento etico (GRI 205-2).

#### Eventi che hanno dato luogo a provvedimenti disciplinari per corruzione nei confronti dei lavoratori (GRI 205-3)

Nel 2017 la Società ha ricevuto la segnalazione di un evento potenzialmente corruttivo determinato dalle condotte di un numero ristretto di dipendenti che hanno agito in violazione del Codice Etico nell’ambito di un contratto.

Le condotte segnalate sono state immediatamente oggetto di accertamento interno da parte della Società che ha determinato l’adozione dei provvedimenti di licenziamento disciplinare nei confronti delle persone interessate dalle condotte anti etiche.

In seguito a tale episodio Exprivia ha adottato ulteriori misure di *self cleaning* miranti a rafforzare la capacità dell’azienda di prevenire il verificarsi di situazioni analoghe. In particolare la Società ha avviato il programma formativo “Exprivia Etica” con la finalità di incidere sul coinvolgimento diretto delle persone sia nel processo di prevenzione del rischio corruttivo così come nel processo di formazione e diffusione a tutti i livelli dell’azienda dei valori del Codice Etico e dei protocolli di controllo contenuti nel Modello 231.

Inoltre, la Società ha aggiornato il Codice Etico per integrarlo con specifici criteri di condotta con l’ambiente esterno, con particolare attenzione ai “Corruption Indicator”.

Azioni intraprese in risposta a episodi di corruzione 2017 (GRI Standard 205-3)	n.
Episodi di corruzione segnalati	1
Segnalazioni che hanno comportato interventi disciplinari a carico dei dipendenti	1
Segnalazioni che hanno comportato interventi giudiziari	0

Azioni intraprese in risposta a episodi di corruzione 2017 (GRI Standard 206-1)	n.
Azioni legali contro comportamenti anti-competitivi e monopolistiche	0

## Politica per la Qualità (ISO 9001)

Il nostro gruppo è da sempre focalizzato sullo sviluppo di competenze e soluzioni, e l'erogazione di servizi di consulenza e di system integration che consentano ai nostri clienti di trasformare le esigenze di cambiamento in opportunità di crescita.

Per raggiungere questi obiettivi occorre sviluppare metodologie di lavoro e processi capaci di coniugare standardizzazione con flessibilità e capacità di auto miglioramento ed è necessario mantenere una forza lavoro altamente competente, consapevole e motivata.

Per questi motivi la Direzione ha definito una nuova organizzazione e intende attuare un sistema di gestione per la qualità, secondo la norma internazionale ISO 9001 integrato con standard specifici per l'ingegneria del software e dei sistemi nonché per la valutazione della qualità dei sistemi sw (es. ISO/IEC 12207, ISO/IEC 250nn).

Il Sistema di Gestione per la Qualità, basato su un approccio mirato alla prevenzione delle non conformità, è monitorato sistematicamente per valutare la sua efficacia anche attraverso la conduzione di audit interni ed esterni.

Gli obiettivi strategici della politica, che interagiscono tra loro in modo sinergico, sono:

- assicurare che i bisogni dei clienti siano definiti e soddisfatti allo scopo di accrescerne la soddisfazione (Customer Satisfaction) e incrementare la loro fidelizzazione;

- aumentare la comprensione e la motivazione del personale verso i traguardi e gli obiettivi aziendali, ed il loro apporto al miglioramento continuo dell'organizzazione (Professional Satisfaction);
- migliorare la professionalità del personale e il suo utilizzo in modo efficace ed efficiente;
- incrementare il vantaggio competitivo dell'azienda in modo efficace ed efficiente migliorando i risultati operativi e le quote di mercato;
- sviluppare la capacità di creare valore sia attraverso l'ottimizzazione dei costi e delle risorse che aumentando la velocità di risposta al mercato.

Per rendere sistematici la pianificazione ed il raggiungimento di tali obiettivi e per renderli visibili ai propri Clienti, la Direzione oltre ad assicurare il proprio supporto, l'impiego di tutte le risorse finanziarie e professionali necessarie, intende fornire strumenti ed azioni volte a favorire la piena adozione del sistema di gestione per la qualità da parte di tutte le persone coinvolte nell'organizzazione ed incentivare il contributo di ognuno al suo miglioramento continuo.

## La relazione con i clienti

Attraverso un'offerta variegata, Exprivia offre le sue soluzioni a realtà private e pubbliche di ogni dimensione, affrontando con loro la ricerca dei nuovi modelli di business imposti dall'era della **Trasformazione Digitale**:

- il cambiamento radicale degli scenari d'impresa con la quarta rivoluzione industriale che vedrà in brevissimo tempo produzioni completamente controllate, interconnesse ed automatizzate attraverso l'evoluzione della tecnologia;
- le nuove soluzioni per la virtualizzazione dei sistemi di rete;
- le tecnologiche innovative che stanno cambiando il mondo delle utilities nella produzione, distribuzione, trasporto e vendita delle fonti primarie (acqua, energia, ...);
- la necessità di sempre più complesse elaborazioni di moli di dati per l'analisi dei fenomeni dell'ambiente e della terra;
- le trasformazioni del mondo del credito e della finanza in un settore che sta evolvendo molto rapidamente;
- il sistema sanitario che sta cambiando, influenzato dalla crescente attenzione alla cura e al benessere personale, dal progressivo invecchiamento della popolazione e dalla crescente diffusione delle malattie croniche, a cui a questi fattori si aggiunge la necessità di razionalizzare sempre di più l'incremento progressivo della spesa sanitaria;
- lo snellimento della burocrazia, il rinnovamento organizzativo, che consente l'ottimizzazione della spesa con la qualità dei servizi rapidi ed efficaci che riavvicinano il cittadino all'ente pubblico.

Exprivia indirizza tipologie molto differenziate di clienti, privati e pubblici, di piccola, media e grande dimensione. Per cogliere tutte le opportunità che si creeranno con la Trasformazione Digitale, Exprivia ha svolto nel corso del 2016 una indagine finalizzata alla percezione del *sentiment* esterno (campione di clienti delle società, 110 selezionati con il 70% di rispondenti) e interno (dipendenti e collaboratori). Tale indagine ha ispirato il posizionamento della società attraverso il lancio di opportune iniziative di Marketing Strategico. Dalla percezione dei valori fondanti della scelta da parte dei clienti, l'indagine ha fatto emergere che Exprivia è considerata:

- affidabile e competente
- garanzia di successo
- con dipendenti di valore
- interlocutore solido
- focalizzata sul cliente con soluzioni su misura
- con un buon apporto qualità/costo
- flessibile

## Politiche a presidio del tema

Nelle attività di business e nella relazione con i propri clienti, specificamente nella prassi commerciale, Exprivia è guidata da sostanziali valori etici. Si è dotata di un **Codice Etico**, che individua l'insieme di valori che costituiscono l'etica sociale, i principi guida nonché le direttive fondamentali cui devono conformarsi le attività sociali ed i comportamenti di tutta la popolazione aziendale, nell'ambito delle rispettive competenze ed in relazione alla posizione ricoperta nell'organizzazione aziendale.



## Principali rischi connessi

In questo contesto, e in relazione ai temi materiali che lo caratterizzano, i principali rischi connessi alle attività commerciali e di relazione con i clienti riguardano:

Rischi connessi alla dipendenza dai propri clienti

Exprivia offre servizi ad aziende operanti in mercati differenti Banking & Finance, Oil & Gas, Telco & Media, Utilities, Industry, Aerospace & Defence, Healthcare e Public Sector. I ricavi del Gruppo sono ben distribuiti su di una ampia base clienti; ciò nonostante, l'uscita dal portafoglio di alcuni rilevanti clienti potrebbe avere impatti sulla situazione economica, patrimoniale e finanziaria di Exprivia.

### Rischi connessi agli impegni contrattuali

Exprivia sviluppa soluzioni ad alto contenuto tecnologico e di elevato valore ed i relativi contratti sottostanti possono prevedere l'applicazione di penali per il rispetto dei tempi e degli standard qualitativi concordati. L'applicazione di tali penali potrebbe avere effetti negativi sui risultati economici e finanziari di Exprivia. Exprivia ha perciò stipulato polizze assicurative con primario ente assicurativo, ritenute adeguate, per cautelarsi rispetto ai rischi derivanti da responsabilità professionale (cosiddetta polizza a copertura di "tutti i rischi dell'informatica"). Qualora tali coperture assicurative non risultassero adeguate e Exprivia fosse tenuta a risarcire danni per un ammontare superiore ai massimali previsti, la situazione economica, patrimoniale e finanziaria di Exprivia potrebbe subire significativi effetti negativi, in linea, peraltro, con i parametri di rischiosità dell'intero settore.

### Rischi connessi alla internazionalizzazione

Exprivia, nell'ambito della propria strategia di internazionalizzazione, potrebbe essere esposto ai rischi tipici derivanti dallo svolgimento dell'attività su base internazionale, tra cui rientrano quelli relativi ai mutamenti del quadro politico, macroeconomico, fiscale e/o normativo, oltre che alle variazioni del corso delle valute. Va tuttavia rilevato che Exprivia è presente in modo significativo in mercati esteri dove il rischio paese è sotto controllo e di entità contenuta.

### Rischi connessi alla concorrenza

Exprivia compete in mercati composti da società normalmente di grandi dimensioni il cui elemento di confronto è la capacità di economie di scala e politiche adeguate di prezzo. Exprivia contiene questo rischio attraverso una continua attività di ricerca e sviluppo, incoraggiata dal centro di near shoring di Molfetta dove è possibile attingere a risorse umane sempre in linea con le tendenze del settore in considerazione della vicinanza con le Università e gli altri centri di competenza e delle numerose attività in essere con gli stessi.

### Rischio di credito

Exprivia non ha concentrazioni significative di rischi di crediti se non per quelle attività svolte nel Public Sector per le quali si registrano ritardi legati principalmente alla politica di pagamento adottata dagli enti pubblici, che spesso non rispettano le condizioni previste dai contratti ma che tuttavia non comportano inesigibilità dei crediti.

Exprivia gestisce questo rischio anche attraverso la selezione di controparti considerate solvibili dal mercato e con elevato standing creditizio. Periodicamente tutti i crediti vengono sottoposti ad una valutazione analitica per singolo cliente procedendo alla svalutazione nei casi in cui si prospetti un'eventuale perdita di valore.

## La rete dei fornitori

### Indicatore GRI 102-9

Exprivia ha al suo attivo una fitta rete di fornitori per l'esecuzione delle proprie attività. Nella stragrande maggioranza dei casi si tratta di soggetti con i quali, nel tempo, ha costruito relazioni chiare, in grado di creare valore nel lungo termine.

Fatta eccezione per poche casistiche relative alla gestione degli spazi fisici (guardiania, pulizie, ...) o a funzioni verticali (revisori contabili, consulenti amministrativi, telefonia, ...), Exprivia opera con fornitori che lavorano nello stesso settore della società, ovvero nell'"Information and Communication Technology" (ICT), gestiti secondo canoni di elevati standard di qualità. Ai propri fornitori Exprivia garantisce una remunerazione equa delle attività e il rispetto dei tempi di pagamento, in cambio di un impegno per qualità ed efficienza sempre crescenti.

Tutti i fornitori sono sottoposti ad un processo di qualificazione: fornitori e subappaltatori, al momento della candidatura, si impegnano al rispetto di principi e valori irrinunciabili per Exprivia, prendendo visione e accettando il Modello 231 e il Codice Etico.

Già a partire dal 2018 e anche sulla scorta di quanto già ha messo in opera negli ultimi anni dalla controllata Italtel, Exprivia intende effettuare attività finalizzate ad ulteriori controlli di integrità nei confronti dei fornitori, al fine di assicurare che nelle controparti vi sia il pieno rispetto dei principi di integrità ed affidabilità reputazionale, legalità, eticità.

I principi etici che ispirano questa iniziativa sono quelli sanciti dall'**United Nations Global Compact** ed afferiscono al rispetto dei diritti umani e delle condizioni di lavoro, alla tutela dell'ambiente e all'etica degli affari, temi che già costituiscono il riferimento del Codice Etico di Exprivia.

## Linee guida per la selezione e la valutazione dei fornitori

Tutti i fornitori Exprivia sono sottoposti ad un processo di qualifica e di valutazione periodica, secondo SGQ, con particolare riferimento alla **Procedura di Approvvigionamento**.

Exprivia si approvvigiona di beni e servizi da fornitori presenti nell'Elenco Fornitori Qualificati. I fornitori sono suddivisi in tre classi:

- Fornitori approvati
- Fornitori approvati con riserva
- Fornitori non approvati

Le attività di qualificazione dei fornitori consistono in una valutazione iniziale al fine di inserire i nuovi fornitori nell'Elenco dei Fornitori approvati con riserva e in una valutazione periodica, entro il primo trimestre dell'anno successivo a quello di riferimento, che permette di stabilire la permanenza o meno del fornitore all'interno di una delle tre classi componenti l'**Elenco Fornitori Qualificati**. Quando si ha la necessità di inserire un nuovo fornitore, la Funzione Acquisti effettua un'iniziale qualifica, richiedendo tutta la documentazione, al fine di rilevarne la regolarità. Tra i documenti qualificanti richiesti si citano:

- D.U.R.C., documento di regolarità contributiva, che permette di verificare in tempo reale, la regolarità contributiva di un'impresa nei confronti di, Inps, Inail, Casse di settore
- DVR e dichiarazione oneri generali di sicurezza, ai sensi del d.lgs. 81/08;
- Copia polizza RCP, responsabilità civile professionale, non obbligatoria ma considerata come elemento preferenziale nel processo di scelta del fornitore.

## Indicatori di fornitura ai sensi della sostenibilità

Ai fini della sostenibilità e in relazione al processo di approvvigionamento, nel corso del 2017 Exprivia ha provveduto a ripartire gli approvvigionamenti per sedi significative e ripartire gli approvvigionamenti per categoria di acquisto (consulenze, HW, SW, altri), utilizzare solo fornitori in regola con il d.lgs. 81/08 (DUVRI e/o DVR).

### Ripartizione per sedi significative (GRI 204-1)

Exprivia ha individuato le sue sedi significative in Nord, Centro, Sud e Isole, Estero. Nella tabella che segue, è messa in evidenza l'incidenza dei volumi degli ordini a fornitori, per sedi significative:

Sede	Incidenza dei volumi sui territori
Nord	26,7%
Centro	14,9%
Sud e Isole	4,1%
Estero	2,1%
Altri (*)	52,1%

(\*) Indica il totale degli approvvigionamenti che non trovano collocazione specifica nelle sedi significative perché con costo trasversale indipendentemente dalla sede.

### Ripartizione approvvigionamenti per categoria di acquisto

Nella tabella che segue, si mette in evidenza la ripartizione del sopra citato totale ordini per categoria di acquisto:

Consulenze	Hardware	Software	Altri
38%	20%	35%	8%

### Regolarità d.lgs. 81/08 (DUVRI e/o DVR)

Nella tabella che segue, viene indicato il numero dei fornitori che sono in regola con i documenti relativi al d.lgs. 81/08 (Testo Unico sulla Sicurezza sul Lavoro):

Totale fornitori 2017	Doc. 81/08	% su tot fornitori
232	57	25%

Dove per Doc. 81/08 (Testo Unico sulla Sicurezza sul Lavoro), si intende il numero dei fornitori che hanno risposto positivamente alla richiesta dell'Ufficio Acquisti di inviare DVR e DUVRI, tenuto conto che il **nuovo processo di qualifica del fornitore e valutazione periodica** che prevede la richiesta del DVR e, comunque, dei documenti afferenti al d.lgs. 81/08, è in vigore **da luglio 2017**.



# Ambiente, Salute e Sicurezza



## Ambiente, Salute e Sicurezza

### Indicatore GRI 102-29

Consapevole dell'importanza che riveste la **salvaguardia e la protezione dell'ambiente**, in quanto ritiene fondamentale che la qualità dell'ambiente incida sulla qualità della vita e sullo sviluppo economico, Exprivia ha deciso di aderire volontariamente alla norma **UNI EN ISO 14001** definendo ed attuando un Sistema di Gestione Ambientale conforme ai requisiti della suddetta norma.

E' stato implementato ed è attivo un **Sistema di Gestione Ambientale (SGA)**, che garantisce un approccio sistemico al miglioramento continuo delle prestazioni ambientali e indirettamente alla riduzione dei rischi applicabili.

Nel 2007 Exprivia ha conseguito la certificazione del SGA per il proprio sito produttivo di Molfetta rispetto alla norma ISO 14001, mantenendone la validità sino ad oggi. E' inoltre in corso di validità la Diagnosi Energetica del sito di Molfetta effettuata nel 2015, ai sensi del d.lgs., 102/2014 "Efficienza Energetica".

Allo stesso modo, la **salvaguardia della salute e della sicurezza** sono di fondamentale importanza per il rispetto dei diritti umani in relazione ad aspetti chiave quali la tutela dell'incolumità fisica delle persone, le relazioni con le comunità e il rispetto di principi quali il diritto alla vita, alla salute e alla libertà di espressione.

Exprivia, nel rispetto delle disposizioni di cui al **d.lgs. n. 81 del 2008** e di ogni altra disposizione normativa in materia, si impegna a tutelare la sicurezza sul posto di lavoro e la salute delle persone, approntando tutte le misure necessarie ed opportune per garantire la assoluta conformità dei luoghi di lavoro ai più elevati standard in materia di sicurezza ed igiene.

### Rilevanza per le attività di Exprivia

Exprivia è una società di servizi IT, i cui processi produttivi hanno caratteristiche *human intensive* nei quali prevale il fattore produttivo umano piuttosto che il macchinario. E' comunque elevata la sua sensibilità rispetto agli aspetti di salute e sicurezza sui luoghi di lavoro e alle questioni ambientali ed in particolare alle problematiche poste dai cambiamenti climatici a livello globale.

La Società è consapevole del fatto che, ai fini dell'efficacia di qualsiasi strategia di responsabilità d'impresa lungimirante, deve intraprendere attività tese alla valutazione dell'impatto ambientale, in modo da poter agire per assicurare il massimo rispetto dell'ambiente. A tale scopo, Exprivia ha svolto un percorso orientato, da un lato, a individuare i principali impatti dei processi aziendali, delle infrastrutture e delle strutture utilizzate, dall'altro, a monitorare le performance ambientali della propria sede centrale di Molfetta. Exprivia sin dal 2006 ha compreso che l'implementazione di un Sistema di Gestione Ambientale (SGA) avrebbe consentito di soddisfare i suddetti obiettivi, nonché di facilitare la conformità alla legislazione ambientale vigente e il miglioramento continuo delle proprie performance ambientali.

Gli impatti ambientali di Exprivia sono molto limitati e assimilabili a quelli di un'attività d'ufficio, pertanto quelli più significativi sono sostanzialmente:

- produzione dei RAEE (rifiuti di apparecchiature elettriche ed elettroniche);
- produzione di rifiuti relativi ai consumabili per la stampa (toner/cartucce);
- consumo di energia elettrica e combustibili utilizzati per il riscaldamento e per il gruppo elettrogeno;
- consumo di acqua potabile;
- impatti ambientali derivanti dall'utilizzo delle infrastrutture e strutture aziendali.

Sono stati definiti appositi indicatori di prestazione ambientale per tenere sotto controllo alcuni dei suddetti impatti ambientali, nonché per monitorare il raggiungimento di obiettivi di miglioramento.

Il Gruppo Exprivia inoltre è da sempre impegnato nello sviluppo e nella promozione della tutela della salute e della sicurezza sui luoghi di lavoro.

Riconosce l'importanza fondamentale della tutela della salute e della sicurezza e assicura la salvaguardia e il benessere dei lavoratori e delle terze parti in tutte le attività presso i propri luoghi di lavoro.

Attraverso un sistema di prevenzione e protezione radicato in tutte le sedi, il Gruppo Exprivia ha raggiunto significativi risultati nel corso degli anni, inclusi una maggiore sensibilizzazione dei dipendenti per il tema della sicurezza, un significativo contenimento degli incidenti sul lavoro e la prevenzione di malattie professionali.

## Principali Rischi Connessi

Exprivia ha definito un **Processo di gestione del rischio**, sulla base delle attività e dei requisiti stabiliti dalla norma internazionale **ISO 31000** che fornisce i principi e le linee guida generali per la gestione di qualsiasi rischio all'interno di qualunque campo di applicazione e contesto. Tale Processo è stato quindi istanziato e contestualizzato nel Gruppo Exprivia rispetto a diversi ambiti tra i quali:

- rischi ambientali;
- rischi connessi alla salute e sicurezza sui luoghi di lavoro;
- rischi relativi alla sicurezza delle informazioni;
- rischi connessi alla gestione dei progetti sw e servizi IT;
- rischi aziendali a livello Corporate.

Exprivia utilizza una metodologia di tipo **FMEA (Failure Mode and Effect Analysis)** per la valutazione degli impatti ambientali, a cui sono associati degli **Indici di Priorità di Rischio (IPR)** calcolati sulla probabilità di accadimento dell'effetto, la gravità e la rilevabilità dell'effetto. In caso di impatti con valori IPR che superano le soglie di significatività definite, si provvede ad identificare opportuni obiettivi e traguardi di miglioramento che si basano su specifici indicatori ambientali.

La valutazione dei rischi è fondamentale anche per una gestione efficace della sicurezza e della salute sui luoghi di lavoro e può essere considerata la chiave di volta per limitare gli infortuni legati all'attività lavorativa e le malattie professionali. La corretta valutazione non solo migliora la sicurezza e la salute sul luogo di lavoro, ma accresce anche il rendimento dell'azienda stessa.

La valutazione dei rischi consiste in un esame sistematico di tutti gli aspetti dell'attività lavorativa, volto a stabilire cosa può provocare lesioni o danni, se sia possibile eliminare tali pericoli e, nel caso in cui ciò non sia possibile, quale misure di prevenzione e protezione devono essere messe in atto per controllare i rischi.

La valutazione dei rischi è revisionata regolarmente, in base alla natura dei rischi, al grado di evoluzione probabile dell'attività lavorativa, alla luce dei risultati di indagine conseguenti ad un infortunio o «quasi incidente» o ad eventuali future modifiche di legge.

Il Gruppo Exprivia svolge prevalentemente delle attività di natura intellettuale, catalogate come rischio basso. Inoltre, il personale, nelle attività svolte presso i clienti, non è coinvolti in attività a rischio alto e né tanto meno è esposto a malattie specifiche. Le attività specifiche svolte presso i clienti non introducono un aggravio dei rischi interferenziali nei luoghi di lavoro in cui vengono svolte tali attività.

## Politica per l'Ambiente, la Salute e la Sicurezza

Gli elementi salienti della Politica Ambientale adottata da Exprivia sono:

operare nel rispetto di tutte le leggi, regolamenti e normative applicabili in campo ambientale;  
informare, formare ed aggiornare il personale aziendale per promuovere responsabilità e consapevolezza sull'ambiente, nonché coinvolgerlo in maniera proattiva nell'attuazione e miglioramento del sistema di gestione ambientale;  
monitorare e valutare gli impatti ambientali generati nello svolgimento delle proprie attività, comprendendone gli effetti ed individuandone le cause, nell'ottica del miglioramento continuo;  
valutare in maniera preventiva i potenziali effetti ambientali di nuovi processi e/o di variazioni significative apportate a quelli già in essere.

ciascun dipendente, nell'ambito della propria attività lavorativa, viene costantemente informato, addestrato e sensibilizzato sull'incidenza che la sua mansione può arrecare all'ambiente. Pertanto, ogni lavoratore è chiamato a perseguire, per quanto di sua competenza, gli obiettivi che l'organizzazione ha stabilito e che sono di seguito elencati; i rifiuti prodotti devono essere il più possibile ridotti, riciclati o riutilizzati, limitandoli allo stretto necessario della loro produttività, assicurandosi che siano smaltiti in modo sicuro;

l'uso delle risorse energetiche e materiali deve essere costantemente ottimizzato al fine di razionalizzarlo;  
condivisione delle conoscenze ambientali, collaborando con i clienti, i fornitori, la popolazione e tutti gli Enti interessati.  
miglioramento continuo delle prestazioni ambientali iniziali.

Nello spirito del miglioramento continuo il gruppo definisce e riesamina di volta in volta gli obiettivi e i traguardi ambientali, coerenti con la politica enunciata. È responsabilità di ogni dipendente rispettare la presente Politica Ambientale la quale rappresenta il contributo di Exprivia a favore delle generazioni future.

## Attività e Risultati della Gestione

Per quanto attiene al SGA, le principali azioni di miglioramento delle performance ambientali svolte negli ultimi anni sono state:

- innovazione tecnologica attraverso la virtualizzazione di apparati IT nelle aree ad uso CED;
- monitoraggio dei consumi, implementazione di indicatori ed obiettivi di performance;
- adozione di linee guida interne per la sensibilizzazione dei consumi della carta per la stampa e dell'energia per la climatizzazione e l'illuminazione dei luoghi di lavoro;
- riutilizzo delle acque meteoriche – previo trattamento di depurazione – per l'irrigazione del verde aziendale;
- utilizzo di riduttori di flusso per i rubinetti dei lavandini dei servizi igienici.

In particolare nel 2017 la principale azione di miglioramento delle performance ambientali è stato il contenimento dei consumi e degli sprechi e conduzione ottimale dell'impianto di climatizzazione in relazione alla stagionalità e agli orari di lavoro.

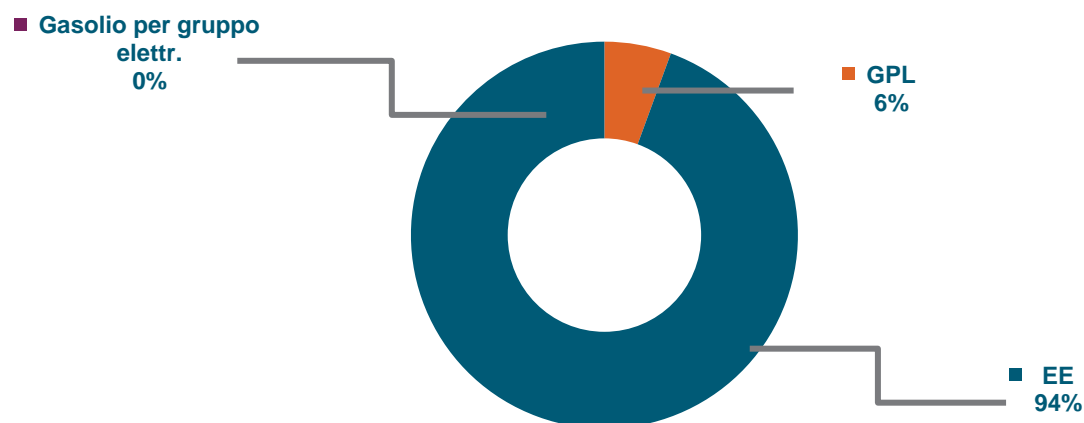


## Ambiente, rilevazioni e trend dei consumi

I successivi consumi si riferiscono alla sede di Molfetta del Gruppo Exprivia. Molfetta è la sede principale del Gruppo, con gli aspetti e gli impatti ambientali più significativi essendo quella con la maggiore estensione e dotata del maggior numero di impianti.

L'Energia Elettrica (EE) è il vettore energetico primario per il 2017 con una quota del 94% corrispondente a 1222 MWh (305,52 TEP), seguito dal GPL per riscaldamento (31.600 lt corrispondenti a 18,08 TEP) e dal Gasolio per il gruppo elettrogeno (15 lt corrispondenti a 0,014 TEP) utilizzato solo in caso di mancanza dell'energia elettrica.

### Suddivisione energia per tipologia anno 2017



La seguente tabella mostra il trend quinquennale del totale Energia, espresso anche in termini di emissioni di tonnellate di CO2 (t CO2):

Totale TEP / t CO2	2013	2014	2015	2016	2017
Totale TEP	249	289	352	323	324
Totale t CO2 emessa	361	413	504	455	450
% Variazione CO2		14,4%	22,1%	-9,7%	-1,2%

Nel 2015 il consumo di Energia Elettrica è sensibilmente aumentato (> 20%) rispetto a quello del 2014 in conseguenza della piena operatività del nuovo sito di Via Agnelli che ospita il personale impiegato per l'erogazione dei servizi di Contact Center e BPO.

Nel corso del 2016 – grazie alle attività di monitoraggio dei consumi – sono state attuate attività tendenti all'ottimizzazione del sistema di climatizzazione interna – che utilizza il GPL per il riscaldamento e l'energia elettrica per il raffrescamento – ottenute riducendo del 18% l'orario di funzionamento dell'impianto di via Olivetti nelle giornate lavorative in modo che non eccedessero gli orari di lavoro nel sito, nonché utilizzando in maniera più efficiente le caldaie per il riscaldamento (1 sola caldaia nel caso di temperatura esterna maggiore di una temperatura soglia). Nel 2017 si è ottenuto un ulteriore risparmio di GPL, riducendo ulteriormente l'orario di funzionamento nelle giornate di sabato e domenica grazie all'adozione di sistemi di programmazione più efficienti.

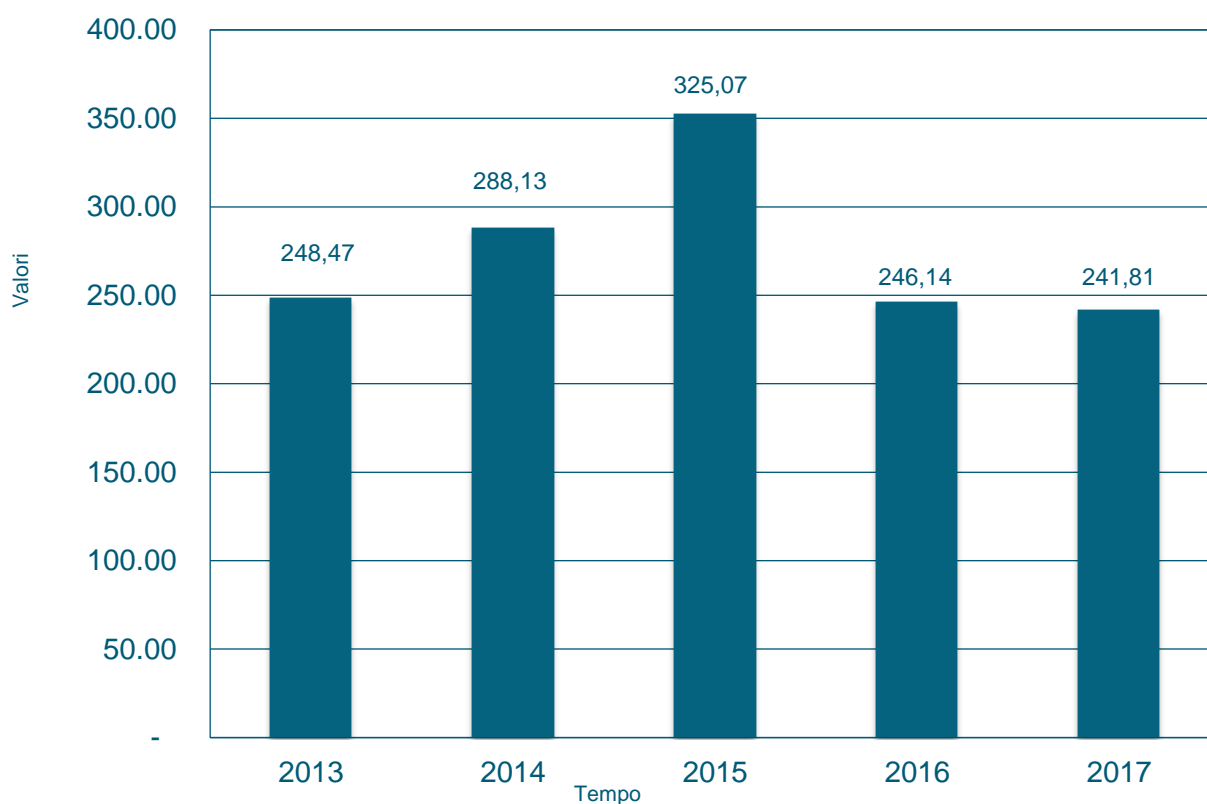
Ad ogni modo il trend crescente dei consumi energetici è imputabile allo sviluppo insediativo del sito e all'aumento delle attività lavorative aziendali; tale condizione è desumibile dal raffronto fra consumi energetici in TEP e giornate lavorate, che presenta un andamento prevalentemente decrescente.

La seguente tabella riporta i consumi energetici del 2017 (indicatore **GRI 302-1**), suddivisi per vettore di riferimento:

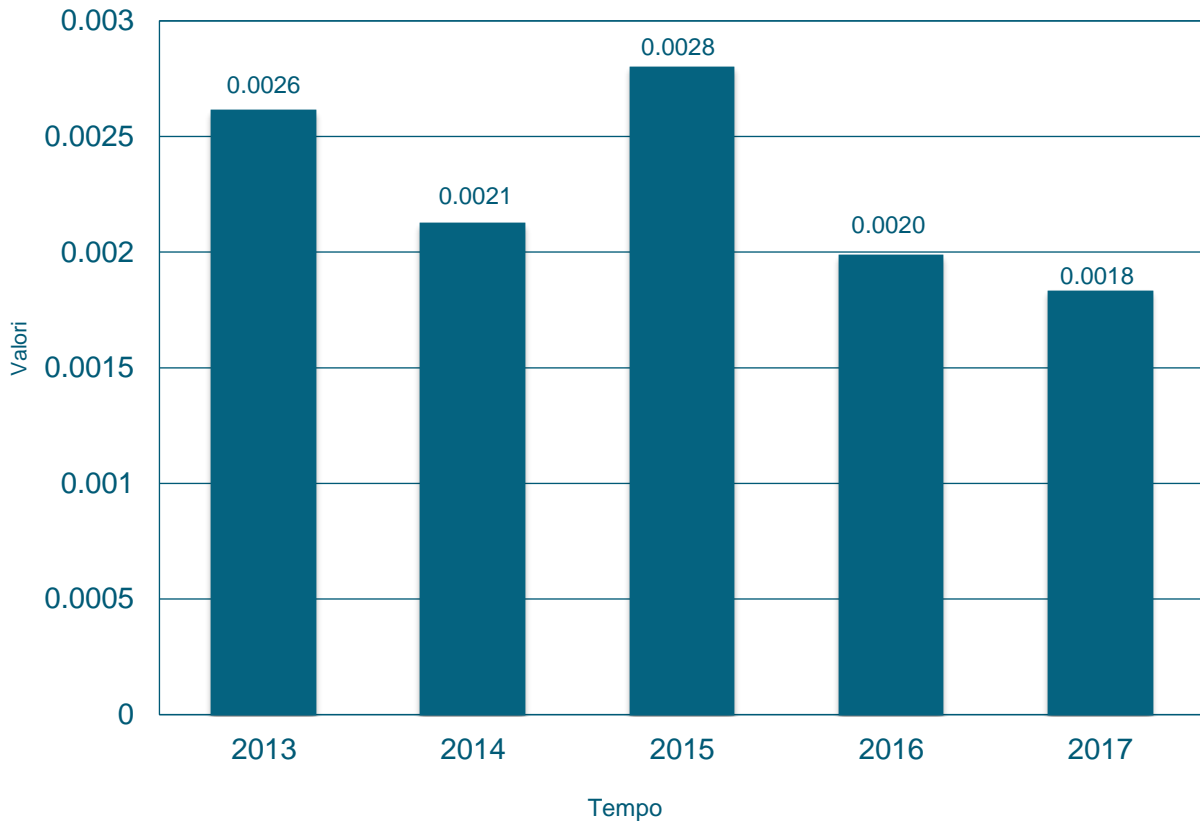
Vettore energetico	Consumo rilevato
Fonti non rinnovabili (GPL per riscaldamento)	237,11 kJ
Gasolio per gruppo elettrogeno	0,54 kJ
Elettrico	1.222 MWh
GPL per riscaldamento	65,87 MWh

I seguenti grafici esprimono i consumi in TEP di anno in anno, in valore assoluto e in rapporto alle giornate lavorate (indicatore **GRI 302-3**) nel sito di Molfetta. I consumi rendicontati nei seguenti grafici sono quelli relativi all'energia elettrica e al GPL utilizzati nel sito di Molfetta.

### Consumi di Energia Elettrica e GPL (TEP)



### Consumi in TEP di Energia Elettrica e GPL/gg lavorate

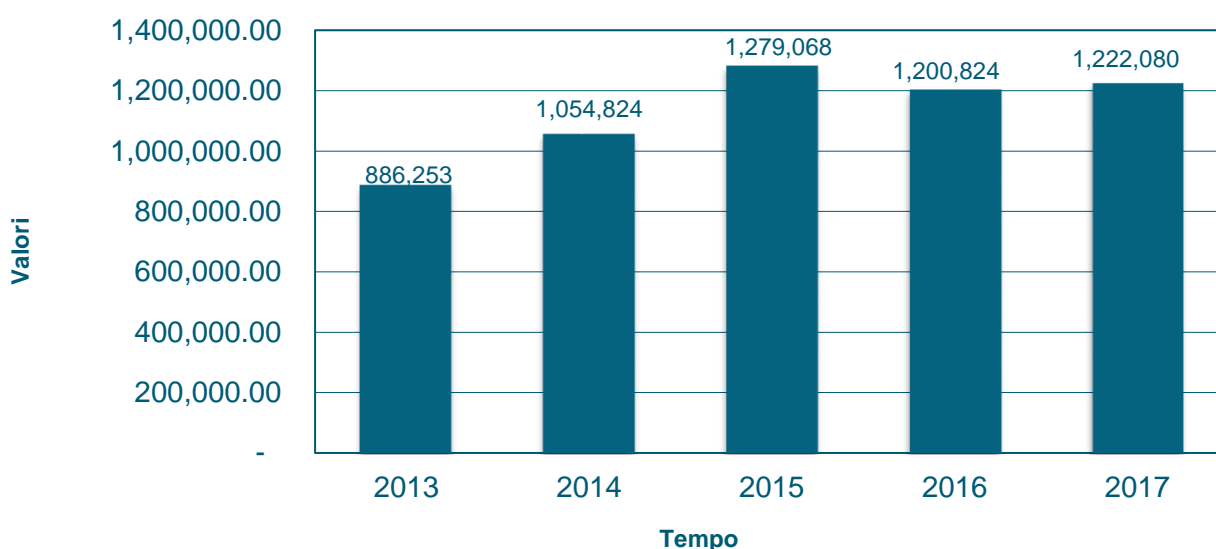


Nel 2016 le gg/lavorate nel sito di Molfetta sono diminuite a causa della sospensione delle attività connesse all'erogazione dei servizi di Contact Center e BPO, conseguente alla conclusione di un importante contratto; nel 2017 le attività del suddetto servizio sono riprese.

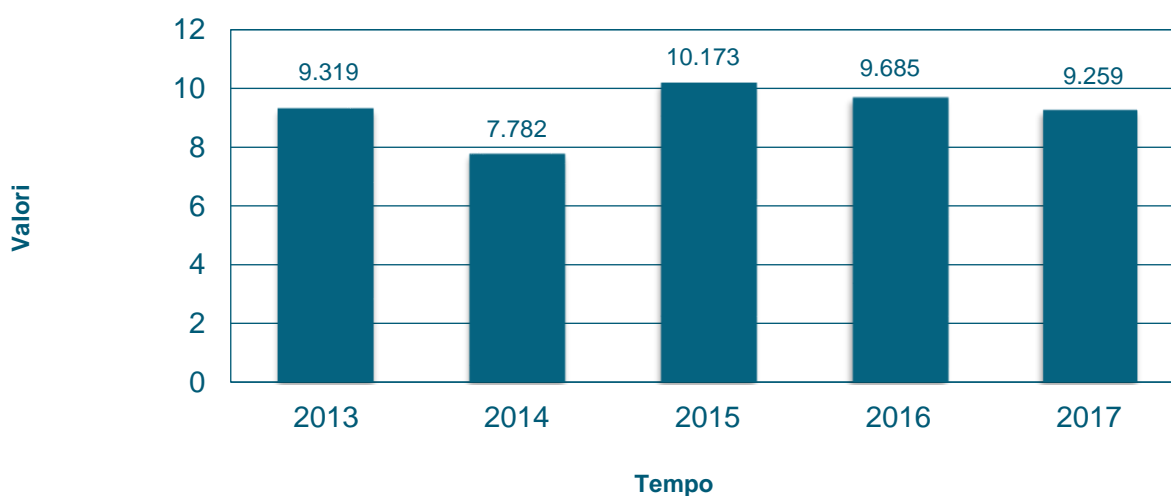
Lo scostamento del consumo del 2017 rispetto a quello del 2016, raffrontato al consumo del 2016 (indicatore **GRI 302-4**) è pari al -1,76%, mentre lo stesso scostamento raffrontato alle giornate lavorate è pari a -7,72%.

I seguenti grafici esprimono invece il trend dei consumi suddivisi per tipologia di vettore energetico utilizzato, per anno di riferimento e commisurati alle giornate lavorate e ai mq commerciali utilizzati (solo per l'Energia Elettrica):

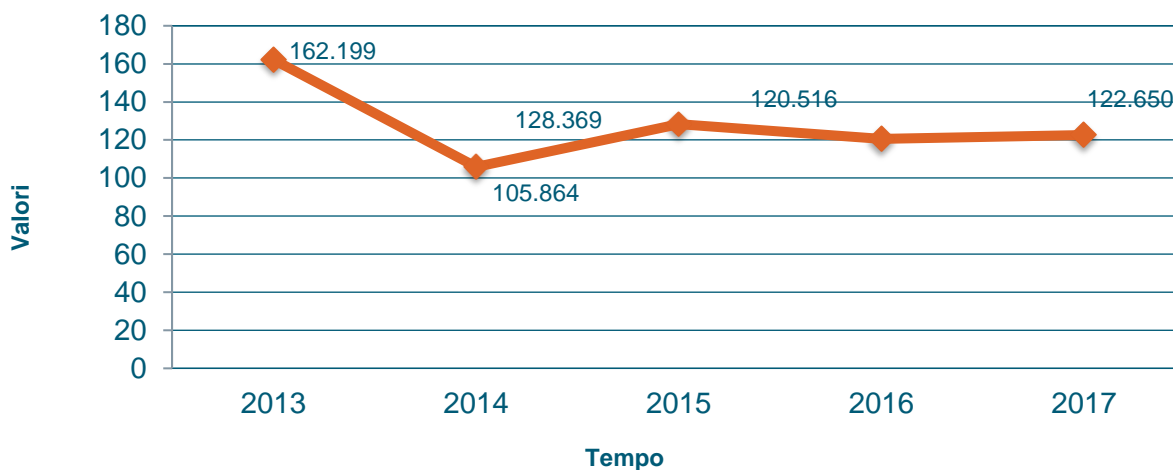
### Consumi di Energia Elettrica (kWh)



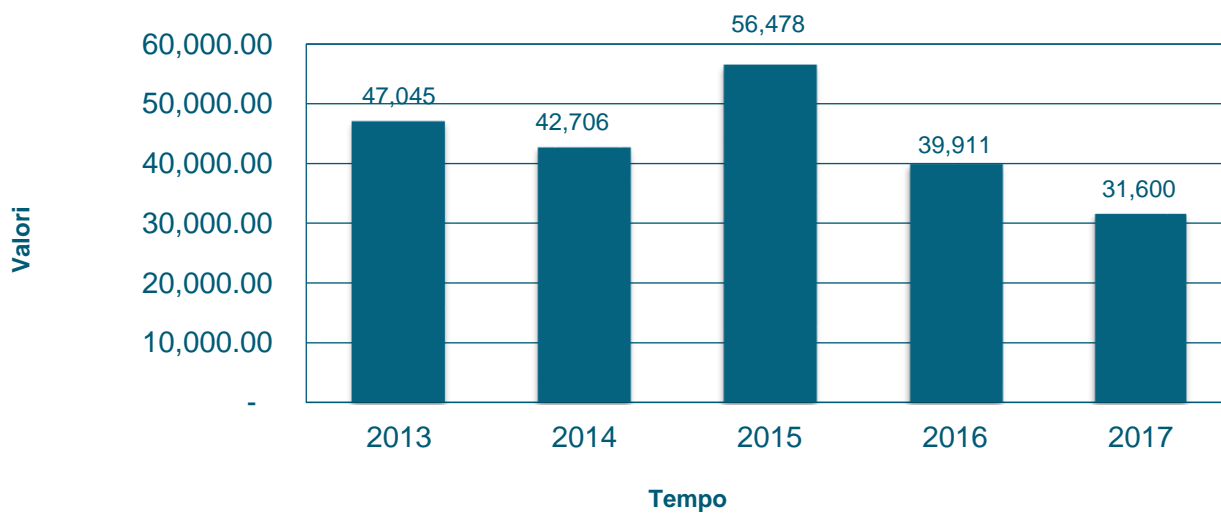
### Energia Elettrica (kWh)/gg lavorate

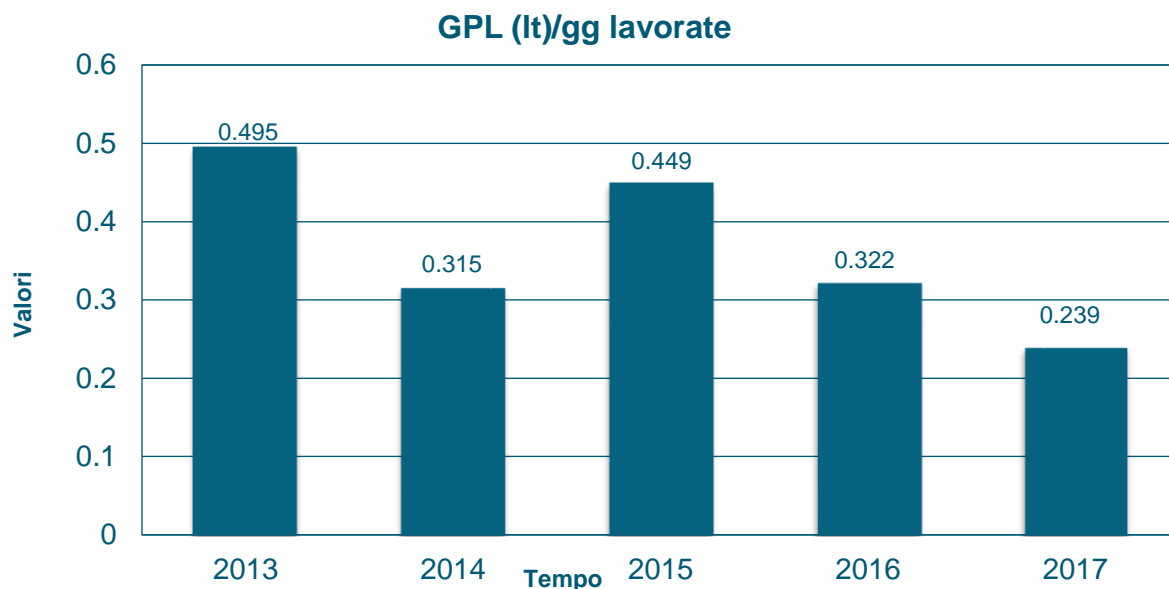


### Energia Elettrica (kWh)/mq commerciali occupati



### Consumi di GPL (lt)





Lo scostamento del consumo di Energia Elettrica del 2017 rispetto a quello del 2016, raffrontato al consumo del 2016 è pari al +1,77%, lo stesso scostamento raffrontato alle giornate lavorate è pari a -4,40%, mentre raffrontato ai mq commerciali occupati è del + 1,77%.

Lo scostamento del consumo di GPL del 2017 rispetto a quello del 2016, raffrontato al consumo del 2016 è pari al - 20,82%, lo stesso scostamento raffrontato alle giornate lavorate è pari a -25,63%.

## Carta per uso ufficio

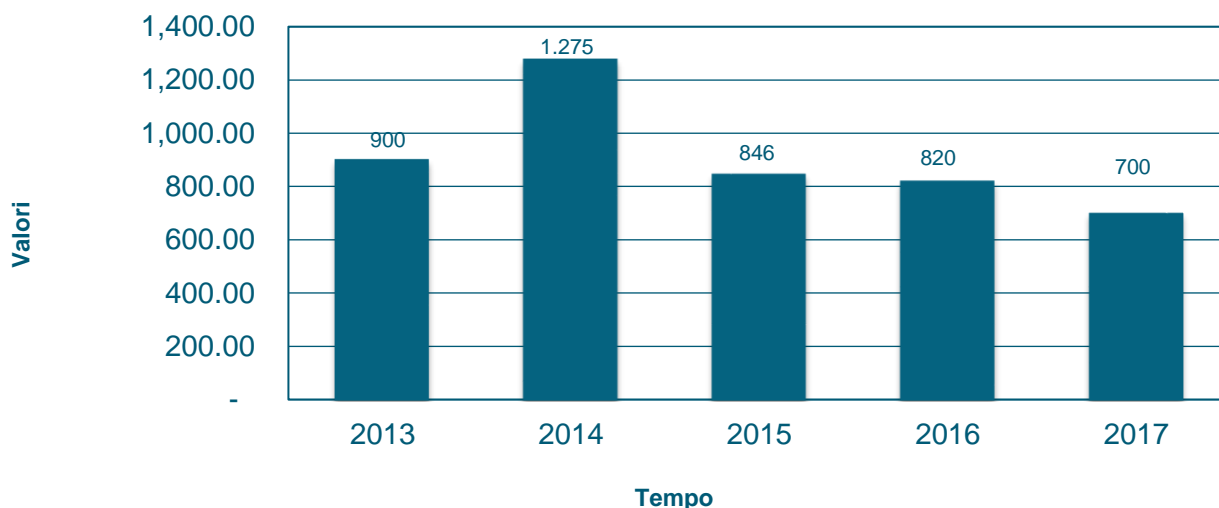
La carta per ufficio è utilizzata da Exprivia come carta per la stampa dei documenti prodotti dai processi primari di business, di supporto e gestionali (es. documenti tecnici/gestionali prodotti durante lo svolgimento dei progetti sw e la gestione dei servizi IT, piani di progetto/gestione del servizio, offerte, ecc.), nonché da tutti i processi aziendali che prevedano la stampa dei documenti per conformità legislativa e/o per richiesta esplicita degli stakeholders interessati. Quando possibile si cerca di non stampare i documenti – utilizzando le versioni elettroniche – per ridurre il consumo aziendale di carta.

E' stato misurato il numero di risme di carta per uso ufficio acquistate nel 2017 per il sito di Molfetta. Le risme utilizzate sono quelle di fogli formato A4 con grammatura 75g.

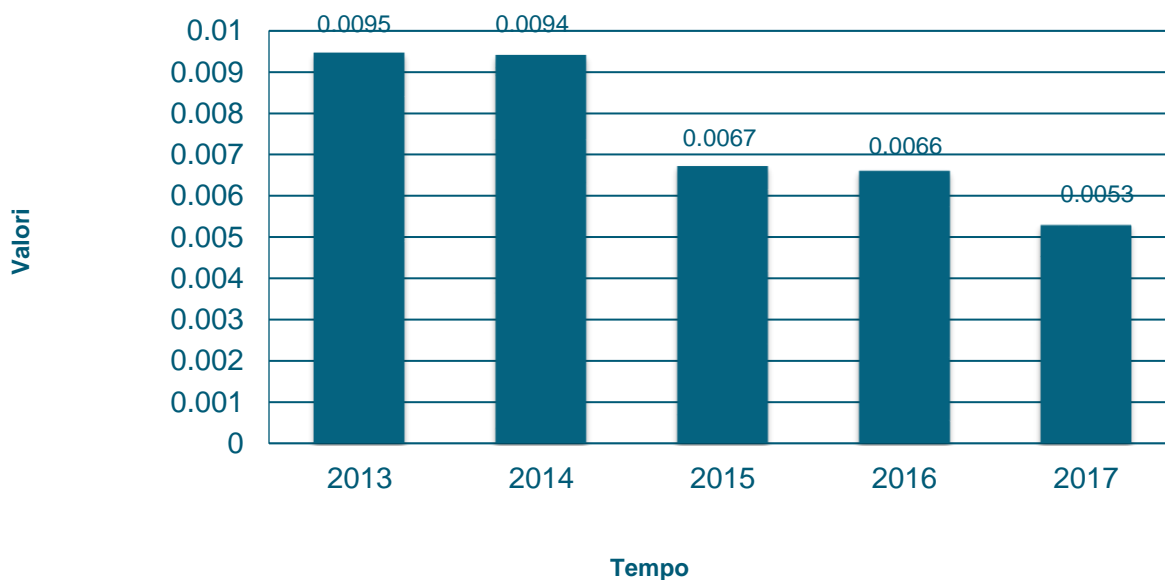
Il peso della carta per la stampa (indicatore **GRI 301-1**) utilizzata nel 2017 è pari a Kg 3.286.

I seguenti grafici illustrano i consumi di risme di carta per la stampa, sia in valore assoluto che sulle giornate lavorate, registrati nell'ultimo quinquennio per il sito di Molfetta di Exprivia.

### Consumi di Carta (n.ro risme)



### Consumi di Carta (n.ro risme)/gg lavorate

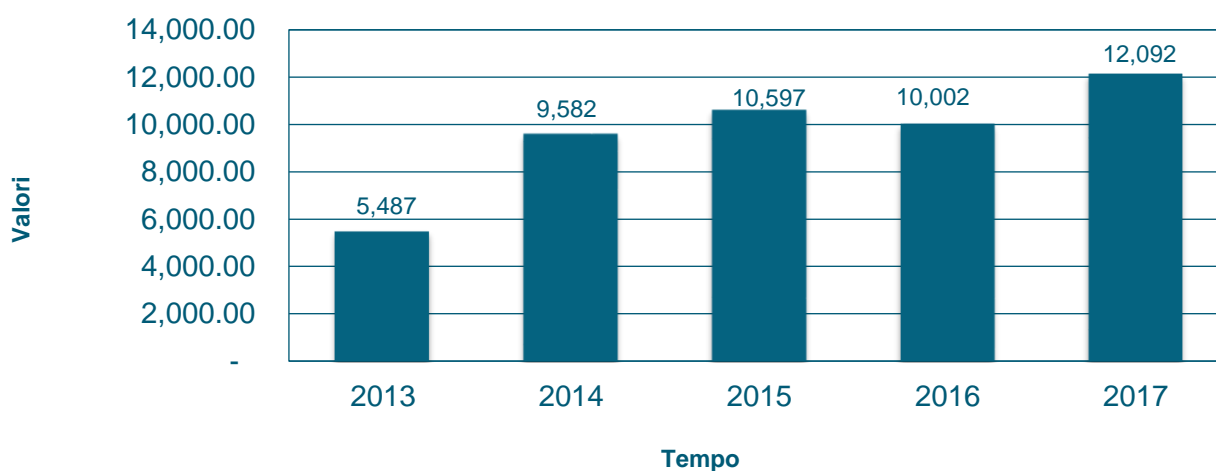


I consumi di carta a partire dal 2012 – e a meno dell'anno 2014 in cui c'è stato un picco di utilizzo connesso ai servizi erogati dal Contact Center e BPO – presentano un andamento decrescente sia in valore assoluto che rapportati alle giornate lavorate. Rispetto al 2016 il consumo è variato del -14,63% e rispetto alle giornate lavorate del -19,81%. La riduzione del consumo di carta nel 2017 è principalmente imputabile alla sostituzione delle stampanti personali con le stampanti centralizzate, che hanno indotto una maggiore attenzione del personale aziendale alla stampa di documenti solo in caso di effettiva necessità.

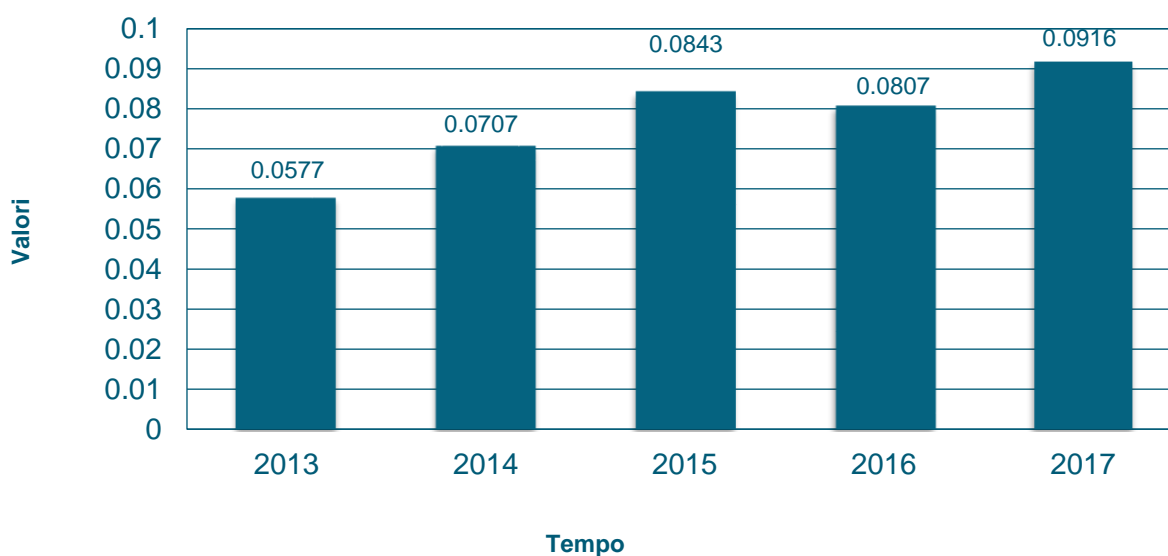
## Acqua

Il consumo di acqua potabile da rete idrica ASI (indicatore **GRI 303-1**) per il 2017 è stato pari a 12.092 mc., mentre la quantità di acque meteoriche riutilizzate per l'irrigazione del verde aziendale (indicatore **GRI 303-3**) è pari a 90 mc. I seguenti grafici mostrano l'andamento dei consumi di acqua potabile per anno, in valore assoluto e rispetto alle ore lavorate nel sito di Molfetta.

### Consumi di Acqua (mc)

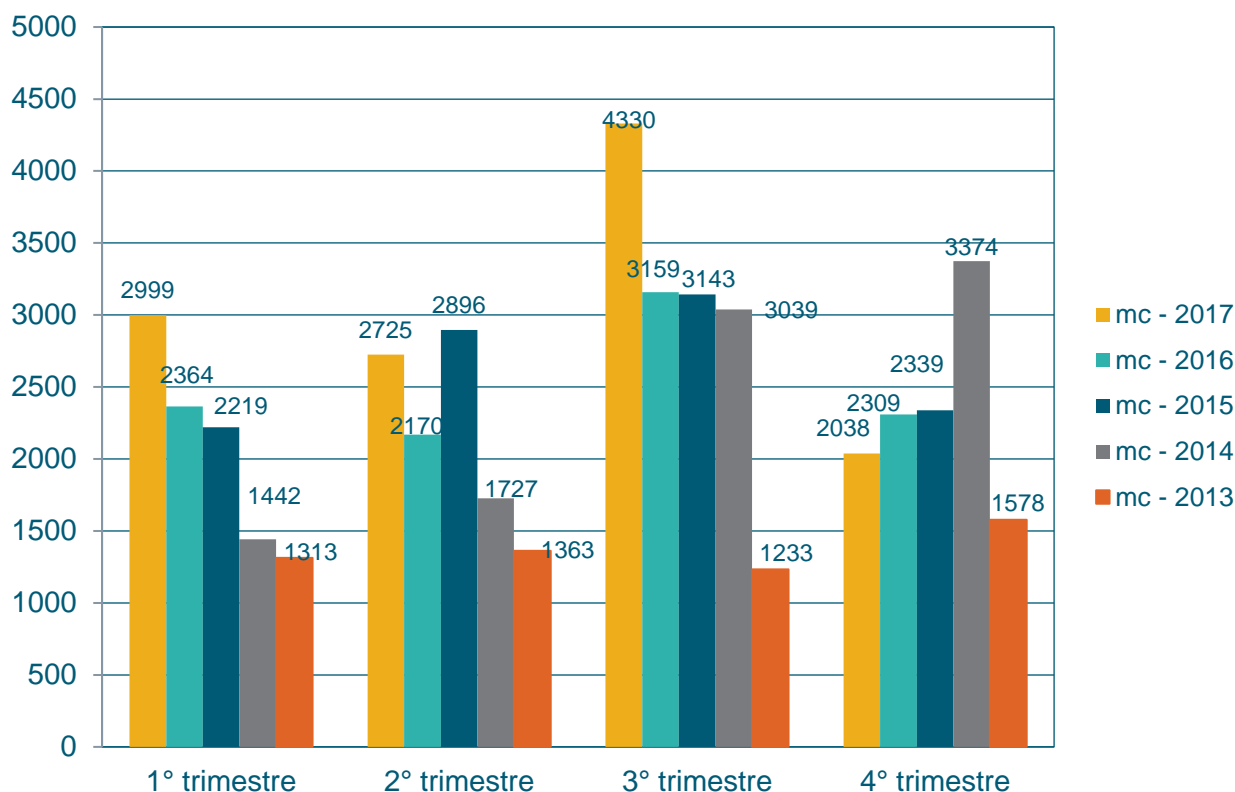


### Consumi di Acqua (mc)/gg lavorate





Il seguente grafico mostra invece l'andamento dei consumi di acqua – dell'ultimo quinquennio – per trimestre di riferimento.



I consumi di acqua mostrano una tendenza all'aumento a partire dal 2012, condizionato prevalentemente dalla naturale obsolescenza degli impianti idrici e conseguenti perdite. Nel 2017 infatti è stata individuata una consistente perdita sotterranea che ha fatto aumentare il consumo dell'acqua di circa il 21% rispetto a quello del 2016. Lo scostamento del consumo di **Acqua** del 2017 rispetto a quello del 2016, raffrontato al consumo del 2016 è pari al **+20,90%**, lo stesso scostamento raffrontato alle giornate lavorate è pari a **+13,56%**.

## Emissioni di gas ad effetto serra (GHG)

### Scope 1 (Emissioni dirette di GHG – Indicatore GRI 305-1)

L'indicatore misura le emissioni dirette dell'organizzazione (es. combustioni, processi chimici, emissioni di processo, ossidazioni, combustibile per riscaldamento).

Nel caso di Exprivia sono state considerate e misurate le seguenti emissioni per l'anno 2017:

Emissione	Valore calcolato
Emissioni in t CO <sub>2</sub> da <i>consumo di GPL per riscaldamento</i>	45,5
Emissioni in t CO <sub>2</sub> da <i>gasolio per gruppo elettrogeno</i>	0,04
Emissioni in t CO <sub>2</sub> derivanti da <i>F-gas</i>	11,5
<b>Totale</b>	<b>57,2</b>

### Scope 2 (Emissioni indirette di GHG – Indicatore GRI 305-2)

L'indicatore misura le emissioni indirette da consumo energetico (es. calore, elettricità, vapore acquistati da terzi).

Exprivia ha considerato solo il consumo di energia elettrica.

Per il 2017 è stato calcolato un valore di emissioni indirette pari a **404 t di CO2**.

### Scope 3 (Altre emissioni indirette di GHG – Indicatore GRI 305-3)

L'indicatore misura le altre emissioni indirette che non rientrano nello scope 2 (es. emissioni della catena di fornitura, spostamenti per lavoro, andata e ritorno casa-lavoro dei dipendenti).

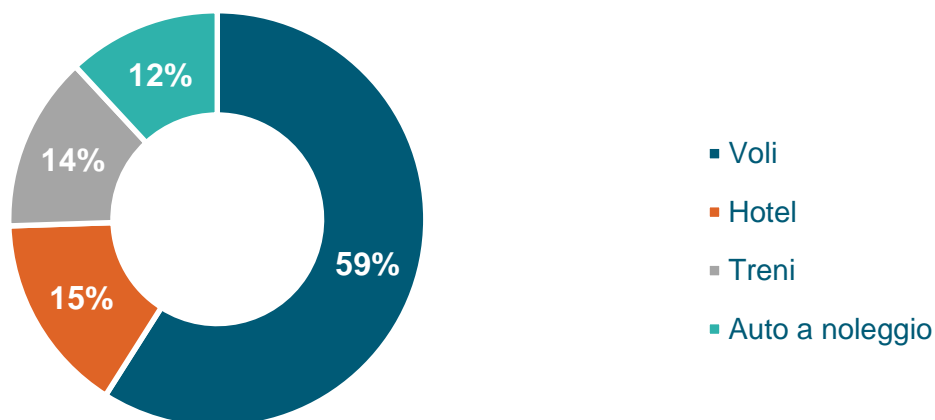
Per il 2017 sono state considerate solo le trasferte per lavoro, e non sono contemplati nel calcolo delle emissioni gli spostamenti effettuati con auto propria o aziendale ma l'azienda si sta attrezzando per tenerne conto nei prossimi anni.

Per il 2017 è stato calcolato un valore di emissioni indirette pari a 382,15 t di CO2.

Exprivia persegue la riduzione delle trasferte promuovendo presso i propri dipendenti l'utilizzo di mezzi di comunicazione e di lavoro a distanza. Ciò nonostante specifiche esigenze di business impongono al personale di effettuare viaggi di lavoro sia in Italia che all'estero, tanto che le emissioni di CO2 correlate risultano essere nel 2017 pari a circa 381 tonnellate di CO2 (indicatore **GRI 305-3**), rappresentando circa il 45,18% di tutte le emissioni dirette e indirette connesse alle attività della società.

Il seguente grafico illustra la ripartizione delle emissioni di CO2 connesse alle trasferte di lavoro:

### Ripartizione emissioni di CO2 connesse alle trasferte di lavoro



Si può notare che la quota maggiore di CO2 emessa in relazione a viaggi di lavoro è dovuta ai voli aerei e rappresenta il 59% del totale.

L'intensità di emissioni di GHG rapportate al personale di Exprivia (indicatore **GRI 305-4**) è pari a **0,185 t CO2 /FTE**.

## Scarichi e Rifiuti

Gli unici scarichi prodotti da Exprivia sono quelli dei reflui scaricati in fogna nera derivanti dai servizi igienici.

La quantità stimata di litri di reflui scaricati in fogna nera (indicatore **GRI 306-1**) dal sito di Molfetta nel 2017 è pari a **lt 84.550**.

I rifiuti pericolosi prodotti da Exprivia sono prevalentemente RAEE derivanti dall'utilizzo di apparecchiature IT (es. monitor, portatili, ecc.), elettriche ed elettroniche (es. UPS) o dalle infrastrutture/strutture aziendali (es. neon per l'illuminazione).

Nel 2017 Exprivia sono stati prodotti circa 100 kg. di rifiuti speciali pericolosi (indicatore **GRI 306-2**) dovuti al trasferimento di una parte del personale aziendale dalla sede di Trezzano alla sede di Castelletto a Milano; si è colta l'occasione del trasferimento per smaltire apparecchiature elettroniche obsolete. I rifiuti speciali pericolosi sono stati conferiti a fornitori autorizzati allo smaltimento.

## Salute e sicurezza del lavoro

Exprivia per garantire una tutela sempre maggiore in ambito salute e sicurezza sui luoghi di lavoro si avvale di uno staff dedicato, impegnato nella valutazione del rischio, nella pianificazione e implementazione delle attività di formazione, nel coinvolgimento attivo di tutto il personale e nello svolgimento delle attività di monitoraggio operativo. Il gruppo Exprivia nel 2017 ha implementato numerose attività puntuali.

E' stato avviato un programma di miglioramento e di monitoraggio degli ambienti di lavoro che si avvale di specifiche misure strumentali (luximetria, microclima, esposizione ai campi elettromagnetici) condotte da professionisti qualificati. È proseguito nel 2017 l'impegno per la diffusione della cultura della sicurezza con le attività di sensibilizzazione, informazione, formazione e coinvolgimento del personale.

I sopralluoghi periodici degli ambienti di lavoro e le esercitazioni di emergenza sono per Exprivia importanti occasioni per informare e coinvolgere i lavoratori e i loro rappresentanti sulle attività di prevenzione e di valutazione dei rischi.

Anche quest'anno l'azienda ha partecipato ad eventi in materia di salute e sicurezza sui luoghi di lavoro organizzati dall'INAIL e dalla Associazione Prevenzione Incendi Italia.

Nell'ambito della trasformazione dell'azienda, a seguito delle diverse acquisizioni, è stato condotto anche un processo di integrazione dei diversi servizi di prevenzione e protezione, allo scopo di armonizzare le diversità in unico modello organizzativo. In tal senso è stato creato un unico servizio di prevenzione e protezione.

## Gli indici infortunistici

Il fenomeno infortunistico occupazionale è misurato secondo indicatori definiti dalla norma UNI 7429 che ne valutano frequenza e gravità, nonché le forme di accadimento e quindi le possibili cause

L'analisi di questo fenomeno per il gruppo Exprivia è indispensabile per approntare corretti piani di intervento, da parte dei diversi soggetti coinvolti, e per misurare a distanza di tempo l'efficacia delle azioni intraprese.

Le finalità principali sono:

- stimare l'andamento infortunistico di un determinato range temporale e produrre reports
- informativi sull'andamento del fenomeno all'interno della propria azienda;
- evidenziare le priorità di intervento delle attività di prevenzione e di vigilanza dei Servizi dell'Azienda;
- verificare le soluzioni adottate in relazione all'andamento infortunistico;
- fornire all'azienda un supporto per lo studio del fenomeno;
- promuovere comportamenti corretti da parte di tutti.

Di seguito l'andamento degli indici infortunistici dell'anno 2017.

<b>Infortuni occorsi a dipendenti di (&gt;1 gg di assenza, escluso gli infortuni in itinere)</b>		
Infortuni occorsi a dipendenti di (>1 gg di assenza, escluso gli infortuni in itinere)	n.	2
- di cui donne	n.	1
- di cui uomini	n.	1
Giorni persi per infortunio	n.	25
- di cui donne	n.	12
- di cui uomini	n.	13
infortuni mortali	n.	0
Casi di malattie professionali	n.	0
Ore lavorate	n.	3.427.704
Indice di frequenza infortuni (per milione di ore lavorate)		
Indice di frequenza infortuni (incluso infortuni in itinere)	n.	2,92
Indice di frequenza infortuni (escluso infortuni in itinere)	n.	0,58
- di cui donne	n.	0,29
Indice di gravità infortuni (per mille ore lavorate)		
Indice di gravità infortuni (incluso infortuni in itinere)	n.	0,09
Indice di gravità infortuni (escluso infortuni in itinere)	n.	0,01
- di cui donne	n.	0,00
Indice di malattia professionale	n.	0
Giorni Persi Medi	n.	12,50
Vigilanza sanitaria 2017*		
Visite mediche effettuate	n.	1165

\*Il dato attualmente non è disponibile per singola sede e per le società estere, l'indicatore è parzialmente calcolato.

Gli indicatori confermano che il numero di infortuni verificatisi nel corso del 2017 è da considerarsi basso e con un'incidenza di gravità e frequenza vicina allo 0. La tipologia di infortunio più frequente (80% dei casi) è quello in itinere. Ciò evidenzia che il rischio connesso alla mera attività lavorativa su cui i dipendenti sono giornalmente occupati è estremamente basso e dovuto a incidenti fortuiti, indipendenti dalla specifica attività lavorativa.

Il risultato degli indicatori è misura concreta che gli ambienti di lavoro in cui viene svolta l'attività lavorativa del personale del Gruppo Exprivia è estremamente protetto e sicuro, grazie anche alle particolari attenzioni che l'azienda rivolge al tema della sicurezza interna.

## Le consultazioni con le rappresentanze dei lavoratori in Exprivia

Il datore di lavoro del gruppo Exprivia, tramite il servizio di prevenzione e protezione dai rischi, indice almeno una volta l'anno una riunione periodica per discutere le tematiche inerenti la sicurezza aziendale.

Nel corso della riunione il datore di lavoro sottopone all'esame dei partecipanti:

il documento di valutazione dei rischi (DVR);

l'andamento degli infortuni e delle malattie professionali e della sorveglianza sanitaria;

i criteri di scelta, le caratteristiche tecniche e l'efficacia dei dispositivi di protezione individuale;

i programmi di informazione e formazione dei dirigenti, dei preposti e dei lavoratori ai fini della sicurezza e della protezione della loro salute;

codici di comportamento e buone prassi per prevenire i rischi di infortuni e di malattie professionali;

obiettivi di miglioramento della sicurezza complessiva sulla base delle linee guida per un sistema di gestione della salute e sicurezza sul lavoro.

Tra gli obblighi a cui adempie il gruppo Exprivia c'è anche quello relativo alla consultazione del Rappresentante dei Lavoratori per la Sicurezza (RLS) in merito a diversi aspetti estremamente importanti e che riguardano l'applicazione del dettato normativo in materia di sicurezza sul lavoro.

Le riunioni periodiche e di consultazione in Exprivia hanno trattato, durante l'ultimo anno, le principali e i più importanti temi in materia di salute e sicurezza sui luoghi di lavoro. Di seguito si riportano nel dettaglio i temi affrontati e gli indici degli argomenti trattati\*.

Rischi	Unità di misura	2017
Valutazione rischio stress da lavoro correlato	%	35
Valutazione Rischi Generali e Specifici	%	30

Ambienti e attrezzature di lavoro	Unità di misura	2017
Analisi ambienti di lavoro	%	15
Prevenzione incendi	%	10
Principi comuni (formazione, organizzazione della sicurezza sul lavoro)	%	5
Attrezzature di lavoro e DPI	%	5

\* L'indice degli argomenti trattati riporta la percentuale di tempo impiegato rispetto al totale che è pari a 19 ore per le 12 riunioni complessive dell'anno 2017.



# Gestione delle Risorse Umane



# Gestione delle Risorse Umane

Indicatore GRI 102-8

## Rilevanza per le attività di Exprivia

I principali temi materiali riconducibili alla gestione delle risorse umane sono nell'ambito della valorizzazione del capitale umano, occupazione di qualità ed engagement.

Le persone di Exprivia sono il vero asset strategico per il conseguimento degli obiettivi e dei piani aziendali. Da sempre viene messo al centro dell'interesse aziendale il **capitale umano**, promuovendo il potenziale di ogni singola risorsa e incentivando le competenze e capacità individuali. Il continuo confronto tra responsabili e collaboratori, sempre in coerenza con gli obiettivi di business, è il fondamento della politica di sviluppo delle professionalità dei collaboratori, che segue percorsi specifici improntati a criteri meritocratici.

## Rischi connessi

Il principale rischio legato al personale è inerente la capacità dell'azienda di trattenere i talenti, attraverso politiche di gestione che rendano attraente e motivante lavorare per Exprivia. Nei paragrafi seguenti si dà ampia descrizione degli strumenti messi in campo per implementare tali politiche, come ad esempio lo **Smart Working** e il **Welfare Aziendale**.

## I numeri significativi delle persone di Exprivia

Il Gruppo Exprivia ha un trend di occupazione del personale in continua crescita e può contare su un management di elevata professionalità e con capacità manageriali riconosciute sul mercato.

Di seguito vengono presentate alcune viste inerenti la forza lavoro aziendale del Gruppo al 31/12/2017.

Si precisa che il Gruppo Exprivia descritto nelle prossime sezioni del documento si compone delle seguenti società: Exprivia S.p.A., Exprivia Enterprise Consulting S.r.l., Exprivia Projects S.r.l., Exprivia Process Outsourcing S.r.l., Advance Computer Systems S.r.l. e Spegea S.C.A.R.L.. Le società all'estero non sono incluse nel perimetro di questa analisi per le ragioni esplicitate in nota metodologica.

Si segnala che le informazioni quantitative fornite sono riferite ai dipendenti come numero di teste e non sono espresse come full time equivalent (FTE).

Si evidenzia, inoltre, che le informazioni fornite si ritengono sufficienti a garantire la comprensione della gestione delle risorse umane svolta da parte del Gruppo. Alcune informazioni connesse agli standard GRI di riferimento, ove ritenute sensibili per l'attività di impresa, sono state omesse.

Occupazione totale	Anno 2017
Totale dipendenti	2392
Di cui manager e professional IT	1866
Di cui addetti al BPO	526

Il Gruppo Exprivia svolge una importante attività di **Business Process Outsourcing (BPO)**, prevalentemente sul proprio sito di Molfetta (BA) e per conto di grandi realtà del panorama industriale italiano. A causa delle dinamiche proprie del settore, dei contratti di lavoro applicati, della tipologia di competenze utilizzate, si è ritenuto necessario differenziare le analisi rispetto al settore prevalente dell'**Information Technology (IT)**.

Anche a causa della presenza della componente di business, BPO, dunque, la popolazione aziendale è distribuita sul territorio italiano con una presenza maggiormente significativa al sud, dove, in aggiunta, è presente, a Molfetta, la sede legale ed amministrativa del Gruppo che occupa la maggior parte degli occupati nelle funzioni di Staff.



## Ripartizione geografica

Aree geografiche	n. dipendenti	% sul territorio
Nord	686	28,7%
Centro	418	17,5%
Sud	1288	53,8%
<b>Totale</b>	<b>2.392</b>	<b>100%</b>
<b>di cui ambito IT</b>		
Nord	686	36,8%
Centro	418	22,4%
Sud	762	40,8%
<b>di cui ambito BPO</b>		
sud	526	100%

## Ripartizione anagrafica

Nel 2017 l'analisi dell'età anagrafica della popolazione aziendale mostra una netta prevalenza della fascia d'età compresa tra i 30-50 anni. Il trend relativo agli ultimi inserimenti, tuttavia, si evolve a favore della fascia under 30.

Fasce d'età	%
Meno 30 anni	9,3%
Tra 30-40 anni	39,6%
Tra 40-50 anni	35,0%
Over 50 anni	16,2%
<b>Totale</b>	<b>100%</b>
Di cui personale IT	%
Meno 30 anni	9,4%
Tra 30-40 anni	37,2%
Tra 40-50 anni	37%
Over 50 anni	16,4%
<b>Totale</b>	<b>100%</b>
Di cui personale BPO	
Meno 30 anni	8,8%
Tra 30-40 anni	47,9%
Tra 40-50 anni	37,8%
Over 50 anni	5,5%
<b>Totale</b>	<b>100%</b>

## Ripartizione di genere in relazione alla qualifica

### Indicatore GRI 405-1

La suddivisione per qualifica del personale al 31/12/2017 è costituita da circa il 90% di professional, 10% da manager. Le donne rappresentano circa il 37% del totale dipendenti.

Composizione del Personale	n. dipendenti	%
Uomini	1.518	63%
Donne	874	37%
<b>Di cui personale IT</b>		
Uomini	1349	72,3%
Donne	517	27,7%
<b>Di cui personale BPO</b>		
Uomini	357	67,9%
Donne	169	32,1%
<b>Presenza Femminile</b>		
Senior Manager/Middle Manager		4,5%
Professional		95,5%
<b>Di cui personale IT</b>		
Senior Manager/Middle Manager		7,5%
Professional		92,5%
<b>Di cui personale BPO</b>		
Senior Manager/Middle Manager		0,0%
Professional		100,0%

Posizioni Manageriali per fascia	2017
Meno 30 anni	0,4%
Tra 30-40 anni	7,2%
Tra 40-50 anni	51,3%
Over 50 anni	41,1%
Di cui personale IT	2017
Meno 30 anni	0,4%
Tra 30-40 anni	7,2%
Tra 40-50 anni	51,3%
Over 50 anni	41,1%
Professional per fascia	2017
Meno 30 anni	10,3%
Tra 30-40 anni	39,1%
Tra 40-50 anni	37,5%
Over 50 anni	13,1%
Di cui personale IT	
Meno 30 anni	10,8%
Tra 30-40 anni	37,7%
Tra 40-50 anni	36,4%
Over 50 anni	15,19%
Di cui personale BPO	
Meno 30 anni	8,8%
Tra 30-40 anni	43,2%
Tra 40-50 anni	41%
Over 50 anni	7%

## Contratti di lavoro applicati

All'interno del Gruppo Exprivia sono oggi applicate 4 tipologie di Contratti Collettivi Nazionali del Lavoro.

CCNL	Numerosità personale interessato
Metalmeccanico	1816
Dirigenti industria	43
Telecomunicazioni	526
CCNL formazione professionale	7
<b>Totale</b>	<b>2392</b>

Il Gruppo adotta una politica di assunzione in stabilità dei lavoratori, privilegiando i contratti di assunzione a tempo indeterminato e limitando la scelta di contratti a tempo determinato unicamente a residuali attività accessorie a termine. Oltre il 95% della popolazione aziendale ha un contratto di lavoro a tempo indeterminato.

L'interesse di Exprivia verso l'acquisizione di giovani talenti, con finestra sempre aperta al mondo Universitario, è avvalorato ulteriormente da una importante attivazione di Contratti in Apprendistato.

Tipologia contrattuale	
Apprendistato	45
Tempo Indeterminato	2239
Tempo determinato	108
<b>Totale</b>	<b>2.392</b>

Di seguito la declinazione della qualifica dei Tempi Indeterminati.

Lavoratori a tempo indeterminato	
Senior Manager/Middle Manager	235
Professionals	2.042
<b>Totale</b>	<b>2.284</b>
Di cui personale IT	
Senior Manager/Middle Manager	235
Professionals	1544
<b>Totale</b>	<b>1.786</b>
Di cui personale BPO	
Senior Manager/Middle Manager	0
Professionals	498
<b>Totale</b>	<b>498</b>

## Statistiche del turnover

### Indicatore GRI 401-1

La tabella di seguito evidenzia il numero di nuove assunzioni effettuate nel corso del 2017 per fasce di età.

Assunzioni	%
Meno 30 anni	35,4%
Tra 30-40 anni	37,8%
Tra 40-50 anni	19%
Over 50 anni	7,8%
Di cui personale IT	%
Meno 30 anni	40,4%
Tra 30-40 anni	39%
Tra 40-50 anni	12,8%
Over 50 anni	7,8%
Di cui personale BPO	
Meno 30 anni	21,1%
Tra 30-40 anni	34,2%
Tra 40-50 anni	36,8%
Over 50 anni	7,9%

Di sotto è riportata l'analisi delle assunzioni effettuate nel 2017 per qualifica.

Assunzioni 2017	
Senior Manager/Middle Manager	8
Professionals	286
<b>Totale</b>	<b>294</b>
Di cui personale IT	
Senior Manager/Middle Manager	8
Professionals	210
<b>Totale</b>	<b>218</b>
Di cui personale BPO	
Senior Manager/Middle Manager	0
Professionals	76
<b>Totale</b>	<b>76</b>



Distribuzione dei dipendenti nuovi assunti nel 2017 nel Gruppo Exprivia, per area geografica. Anche qui si evidenzia l'incidenza sul totale di nuovi assunti nel Sud del personale addetto al BPO.

Assunzioni 2017		%
Nord	88	29,9%
Centro	73	24,8%
Sud	133	45,2%
<b>Totale</b>	<b>294</b>	<b>100,0%</b>
Di cui personale IT		
Nord	88	40,4%
Centro	73	33,5%
Sud	57	26,1%
<b>Totale</b>	<b>218</b>	<b>100%</b>
Di cui personale		
Nord	0	0 %
Centro	0	0 %
Sud	76	100%
<b>Totale</b>	<b>76</b>	

Di seguito si riporta un prospetto che mette in relazione la sede aziendale di assunzione con la residenza dichiarata dal collaboratore dipendente. Si rileva che oltre il 60% dei dipendenti nuovi assunti nel 2017 risiede nella stessa regione in cui ha la residenza.

Area geografica	Assunzioni	Residenza dipendenti	%
Nord	88	53	60,23%
Centro	73	55	75,34%
Sud	133	133	100%
<b>Totale</b>	<b>294</b>	<b>241</b>	
<b>Di cui personale IT</b>			
Nord	88	59	67,05%
Centro	73	57	78,08%
Sud	133	102	76,69%
<b>Di cui personale BPO</b>			
Nord	0	0	0%
Centro	0	0	0%
Sud	76	76	100%

Gli indicatori di turnover (flusso di persone in ingresso ed in uscita nel 2017) presi in considerazione sono i seguenti:  
**tasso di turnover complessivo** =  $(n. \text{ entrati nell'anno} + n. \text{ usciti nell'anno}) / \text{organico medio annuo} * 100$ ;  
**tasso di turnover negativo** =  $(n. \text{ usciti nell'anno} / \text{organico di inizio anno}) * 100$ ;  
**tasso di turnover positivo** =  $(n. \text{ entrati nell'anno} / \text{organico di inizio anno}) * 100$ ;  
**tasso di compensazione del turnover** =  $(n. \text{ entrati nell'anno} / n. \text{ usciti nell'anno}) * 100$ .

**2017 è stato interessato da 294 assunzioni e 237 cessazioni, per tutte le Società del Gruppo.**

Assunzioni	294
Cessazioni	237
Organico ad inizio anno	2.220
Organico medio 2017	2.320
Tasso di turnover complessivo	22,88 %
Tasso di turnover negativo	10,68 %
Tasso di turnover negativo per sole dimissioni volontarie	8,33 %
Tasso di turnover positivo	13,24 %
Tasso di compensazione del turnover	124,05 %

**Solo personale IT**

Assunzioni	218
Cessazioni	205
Organico ad inizio anno	1.742
Organico medio 2017	1.745
Tasso di turnover complessivo	23,40 %
Tasso di turnover negativo	11,77%
Tasso di turnover negativo per sole dimissioni volontarie	9,41 %
Tasso di turnover positivo	12,51 %
Tasso di compensazione del turnover	132,93 %

Solo personale BPO	
Assunzioni	76
Cessazioni	32
Organico ad inizio anno	478
Organico medio 2017	513
Tasso di turnover complessivo	21,05 %
Tasso di turnover negativo	6,69%
Tasso di turnover negativo per sole dimissioni volontarie	4,39 %
Tasso di turnover positivo	15,90 %
Tasso di compensazione del turnover	237,50 %

La lettura degli indicatori, ed in particolare il tasso di compensazione del turnover evidenziano una crescita dell'organico, conseguenza di un valore degli ingressi superiore a quello delle uscite.

In termini assoluti il numero dei cessati è stato significativo nel 2017, ed in buona parte interessato dal fenomeno delle dimissioni volontarie. Tuttavia in termini relativi possiamo ritenere il tasso nei limiti della fisiologicità. Altresì l'inserimento di nuovo personale è più incidente ed ha consentito, non solo la compensazione del turnover negativo, bensì una ulteriore crescita della popolazione aziendale, in risposta alla crescita del volume d'affari.

Il dato complessivo delle cessazioni avvenute, pari a 237 nel 2017 è ripartito in questo modo: 78% per dimissioni volontarie; il 12% per scadenza naturali; la rimanente percentuale per risoluzioni consensuali.

Le cessazioni del personale hanno interessato sostanzialmente l'area Nord nelle sedi di Milano con il 43% delle cessazioni, il 29% l'area centro ed il restante 28% area Sud.

## Politiche motivazionali, engagement e welfare

### Indicatori GRI 401-2

Nell'ambito dei nostri programmi di rinnovamento e cambiamento, abbiamo sentito il bisogno e la necessità di dare la massima attenzione al benessere delle persone. Exprivia People Care è il piano di welfare aziendale, avviato nel 2016, che arricchisce il sistema di total reward, rispondendo ad una più ampia gamma di aspettative dei lavoratori, ad esigenze non solo economiche.

Il progetto nasce dalla sensibilità dell'azienda verso politiche e strumenti che possano conciliare vita privata e vita lavorativa, oltre a mantenere il potere di acquisto dei lavoratori.

Il piano Exprivia People Care si compone dei seguenti interventi:

**Polizza sanitaria integrativa aziendale** per tutti i dipendenti aventi diritto. La polizza è a completo carico dell'azienda, per cui non viene richiesto alcun contributo a carico del beneficiario ed è estendibile al nucleo familiare (coniuge e figli fiscalmente a carico). Include oltre al rimborso per le spese ospedaliere, anche quello per spese extra-ospedaliere per alta diagnostica, visite specialistiche ed accertamenti diagnostici, comprese cure dentarie.

**Ticket Restaurant** per tutti i dipendenti. I buoni pasto sono in formato elettronico e il valore è per tutti di € 7,00 giornalieri netti. Sono stati attivati, in questi anni di utilizzo, importanti convenzioni presso grosse catene commerciali di food, quali Coop e Lidl.

Niente più inutile spreco di carta, per i ticket cartacei e molta più facilità di utilizzo.

**Smartphones e SIM** per impiegati e quadri a tempo indeterminato, apprendisti e dirigenti.

Gli Smartphone e SIM in dotazione permettono telefonate e navigazione illimitate. È un passo importante per migliorare la nostra comunicazione interna e verso i nostri clienti.

**Flexible Benefit**, l'azienda ha voluto integrare l'importo del benefit previsto dal CCNL Metalmeccanico, con un ulteriore benefit, per un totale complessivo messo a disposizione dei singoli dipendenti aventi diritto di € 250 annui; la gestione e spendibilità del benefit a disposizione avviene tramite una piattaforma messa a disposizione da Easy Welfare, azienda leader, a livello nazionale, nella gestione del welfare aziendale. I dipendenti hanno un'ampia gamma di servizi e prestazioni a loro disposizione.

La bontà del piano di welfare di Exprivia le ha consentito di conseguire il premio per il "miglior piano welfare per il Sud Italia" consegnato nel giugno 2017 da Easy Welfare.

Nel corso del 2017 il Gruppo Exprivia ha complessivamente sostenuto i seguenti importi a beneficio della popolazione aziendale:

tickets restaurant, valore totale di tickets erogati pari a circa € 2.300.000;

un valore totale di flexible benefit erogato per circa € 369.000,00;

un'assistenza sanitaria, garantita con una polizza ad hoc sottoscritta con il Fondo Assistenza Previdir, per un valore complessivo di € 243.000,00, che copre oltre al dipendente anche i familiari a carico e che, dai dati ricevuti dall'analisi fornita dal broker aziendale, ha fatto sì che i dipendenti usufruissero gratuitamente di prestazioni sanitarie per un importo totale di circa il doppio rispetto al premio pagato all'assicurazione, con un evidente beneficio, in termini di risparmio economico, di tutela e prevenzione della salute per ogni singolo lavoratore.

## Diritto e tutela della maternità

### Indicatori GRI 401-3

Tutti i dipendenti del Gruppo Exprivia sono titolati ad usufruire dei congedi parentali secondo le disposizioni di legge. L'azienda è da sempre attenta ad agevolare il più possibile il lavoro delle dipendenti in stato interessante; ad esempio presso la sede di Molfetta, ove vi è un parcheggio interno con un numero limitato di posti auto, una parte di essi viene concesso alle dipendenti e permette loro di poter entrare direttamente nel sito aziendale, al fine di rendere più agevole il successivo ingresso in struttura.

Il senso di appartenenza e il benessere presente in azienda si evince anche dal fatto che nella totalità dei casi di personale in maternità, oltre il 99% delle donne è rientrato al lavoro dopo essersi assentata dal lavoro per usufruire del congedo per maternità obbligatorio e/o facoltativo; c'è stato un unico caso di dipendente che ha rassegnato le dimissioni. Nella tabella sotto riportata, i dati rappresentano anche i lavoratori padri che hanno usufruito dei congedi per paternità previsti dalla legge.

<b>Rientro al lavoro e tassi rientro dopo congedi parentali</b>	<b>2017</b>
Dipendenti con diritto al congedo parentale	2.392
Di cui donne	874
Di cui uomini	1518
<b>Dipendenti che hanno usufruito del congedo parentale</b>	<b>225</b>
Di cui donne	150
Di cui uomini	75
<b>Dipendenti che nel corso dell'anno hanno terminato il periodo di congedo parentale e sono rientrati al lavoro</b>	<b>224</b>
Di cui donne	149
Di cui uomini	75
Tasso di rientro totale	100%
Tasso di rientro totale personale femminile	99,33%
Tasso di rientro totale personale maschile	100%

## Differenze retributive di genere

### Indicatori GRI 405-2; GRI 102-35

L'incidenza della popolazione femminile nel Gruppo Exprivia si attesta al 37%. Come già notato in altre sezioni del documento le risorse umane costituiscono la principale leva strategica per il Gruppo che basa la sua attività sull'apporto intellettuale di ciascuno.

Anche in questo senso non sussistono motivi per differenziare trattamenti e considerazioni di genere.

Fidelizzare le risorse interne, valorizzandone il talento: questo è l'obiettivo che Exprivia insegue, non solo offrendo ai propri dipendenti un ambiente performante e politiche di welfare attive, ma anche attraverso una politica retributiva che prevede, nel rispetto imprescindibile dei minimi previsti dai CCNL di riferimento, anche degli elementi individuali aggiuntivi che premiano il talento e le capacità dei singoli dipendenti, escludendo ogni tipo di discriminazione.

Alla base di tutto la volontà di riconoscere il merito, un elemento imprescindibile praticato nella gestione delle risorse umane, a garanzia della crescita e della coesione aziendale.

L'analisi retributiva evidenzia la sostanziale parità di trattamento fra donne e uomini in Exprivia.

L'analisi della parte retributiva è stata effettuata sulle retribuzioni del mese di dicembre 2017, sulle stesse retribuzioni sono state calcolate le medie complessive e analizzato il tasso di scostamento per qualifica e sesso.

Rapporto retribuzione base Donne/Uomini	%
<b>Posizioni Manageriali</b>	
Rapporto % retribuzioni donne/uomini	-1,20%
<b>Quadri</b>	
Rapporto % retribuzioni donne/uomini	0,78%
<b>Impiegati</b>	
Rapporto % retribuzioni donne/uomini	-10,50%

Si nota dunque che nelle posizioni manageriali non sussistono differenze fra i sessi. Di contro sulle posizioni impiegate si rileva un divario appena superiore al 10% che rappresenta evidentemente un punto importante di miglioramento.

## Formazione

### Indicatori GRI 404-1; 404-2

Il personale costituisce per Exprivia la vera risorsa strategica per consolidare e aumentare il proprio vantaggio competitivo. Per la valorizzazione del capitale umano Exprivia mette a disposizione adeguati strumenti e opportunità di crescita professionale, garantendo gli obiettivi di qualità e innovazione dei prodotti e servizi forniti ai Clienti.

Exprivia è costantemente orientata a guidare le proprie persone verso livelli di eccellenza, ampliando la loro preparazione tecnica e gestionale, non trascurando la motivazione, il senso di appartenenza e di responsabilità. L'elevato livello di professionalità delle persone che vi operano ha permesso ad Exprivia di ottenere chiara riconoscibilità nel panorama nazionale e internazionale. A tal fine i percorsi di formazione del personale sono progettati allo scopo di agevolare le Persone nel raggiungimento di obiettivi sempre più sfidanti raggiungendo performance di successo.

La significativa crescita della società ha coinvolto anche l'area della **formazione**, che deve garantire il livello di aderenza professionale del personale al mercato attuale e futuro. I programmi di formazione, inoltre, prevedono azioni per lo sviluppo dei comportamenti organizzativi e azioni per l'accrescimento di conoscenze e competenze a sostegno dei programmi di innovazione e sviluppo tecnologico.



I programmi formativi sono progettati in stretta connessione con le esigenze del mercato e di investimento in innovazione.

La Formazione in Exprivia è realizzata anche grazie alla presenza nel Gruppo della **Corporate Business School Spegea**, accreditata nel panorama nazionale delle scuole di management. La sua presenza all'interno del gruppo Exprivia consente di:

rinnovare continuamente il patrimonio delle abilità e competenze delle risorse umane come asset strategico; adottare modelli e metodi formativi sempre innovativi, grazie alla costante attenzione della Corporate School alle novità nel mercato di riferimento;

I programmi di formazione erogati nel 2017 nel perimetro Italia sono stati focalizzati su:

sviluppo delle competenze tecnico-specialistiche;

sviluppo delle capacità manageriali;

diffusione della conoscenza/cultura su temi coerenti con gli investimenti del Piano Industriale;

adempimenti formativi sulla normativa, per un monte ore complessivo pari a 4860 ore;

azioni per favorire la conoscenza e consapevolezza riguardo all'osservanza delle regole di comportamento;

azioni formative sul d.lgs. 81/08: formazione ai lavoratori e aggiornamento figure preposte;

azioni formative sui sistemi di gestione aziendali (ISO 20000, ISO 27001, ISO 22301, ISO 9001) per un monte ore complessivo pari a 1828 ore;

azioni formative specifiche per l'unità di business che si occupa di Business Process Outsourcing (BPO), in particolare nell'ambito delle attività di Contact Center per un monte ore complessivo pari a 7597.

Nel 2017, al netto delle ore formative erogate in ambito norme, sistemi di gestione, seminari e contact center, su menzionate, sono state erogate in totale 12870 ore di formazione con 284 partecipanti. Di seguito la Tabella riepilogativa.

Area di intervento (macroarea)	Ore totali	Uomini	Donne	Totale
Tecnico specialistiche	9714	164	53	217
Manageriali	2570	3	48	51
Lingue	490	8	5	13
Altro	96	1	2	3
<b>Totale</b>	<b>12870</b>	<b>176</b>	<b>108</b>	<b>284</b>

Particolare attenzione viene rivolta all'aspetto costi della formazione: sono infatti utilizzate tutte le possibili fonti di finanziamento garantendo così alla sostenibilità degli investimenti. Negli ultimi tre anni, sono state triplicate le iniziative sostenute dai **fondi interprofessionali**, come **Fondimpresa** e **Fondirigenti**. Ulteriori fonti di finanziamento utilizzate sono i fondi del **Fondo Sociale Europeo** Regionali tramite Avvisi Pubblici.

## Certificazioni professionali

Le certificazioni nel settore dell'IT, consentono a ciascuna unità di business di disporre di un patrimonio delle di professionalità oggettivo e misurabile, garantendo ai propri clienti l'attestazione delle capacità tecniche delle persone coinvolte nei progetti. Inoltre, ai fini della partecipazione ai bandi gara è indispensabile poter disporre e gestire in modo rapido tutte le certificazioni aziendali ed individuali.

Nel 2017 sono stati sostenuti 129 esami di certificazioni. Il patrimonio delle certificazioni ad oggi è pari a 1638 certificazioni.

## Collegamento con il sistema dell'istruzione e della formazione

Exprivia in continuità con il passato anche nel 2017 ha investito in relazioni virtuose con le istituzioni scolastiche e universitarie dei territori in cui opera, stabilendo rapporti di scambio in termini di esperienze e competenze con **Scuole, Università, Politecnici e Centri di Ricerca**, nella piena consapevolezza del proprio ruolo rispetto all'innovazione e alle opportunità che può generare per i giovani studenti diplomandi, laureandi e neolaureati del territorio.

La collaborazione si manifesta in termini di:

progetti di alternanza Scuola Lavoro, per un totale di 8 iniziative di alternanza che hanno coinvolto 8 scuole e 120 studenti, con un monte ore di formazione pari a 6885;

progetti condotti con **Università e Politecnici**, attraverso tirocini per tesi di laurea, stage post laurea; iniziative di dottorati di ricerca o apprendistato di alta formazione allo scopo di coniugare la ricerca nell'ambito di un percorso aziendale triennale, in stretto collegamento con il mercato di riferimento.

## Valutazioni e carriere

### Indicatore GRI 404-3

Il Sistema di Valutazione delle Prestazioni in Exprivia rappresenta la base di partenza per la costruzione di un sistema integrato di "**performance management**" che consenta di pianificare, formalizzare, assegnare e condividere obiettivi di crescita. Il Sistema di Valutazione delle Prestazioni si basa sulla valutazione di:

Obiettivi Tecnico Professionali (obiettivi quantitativi): formulati per misurare la performance individuale rispetto alle attività tipiche della funzione, abilità nello sviluppare il mercato, abilità nel gestire il team;

Obiettivi di Competenza (obiettivi qualitativi): formulati per indirizzare i comportamenti nello sviluppare nuove competenze o sperimentarsi in nuove abilità.

Exprivia ha avviato altresì un progetto pilota denominato Programma di Sviluppo delle Professionalità: Career Planning, attraverso il quale mappa la popolazione aziendale in modo da traguardare i seguenti obiettivi:

individuare percorsi di sviluppo della crescita professionale in armonia con gli obiettivi dell'organizzazione e le necessità del mercato di riferimento;

programmare la crescita delle nostre persone in modo consapevole e trasparente;

individuare e trattenere potenziali talenti;

I modelli su descritti sono attualmente applicati in modo sperimentale in una unità di business con lo scopo di estenderlo quanto prima alla popolazione aziendale che opera nell'ambito del core business della Società.

Si riporta di seguito in tabella:

percentuale delle risorse che ricevono una valutazione annuale e per i quali è previsto anche un percorso di carriera  
percentuale delle risorse che hanno cambiato ruolo a seguito del percorso di crescita professionale da piano di carriera

Sesso	Organico 2017- Personale It		% Risorse valutazione annuale percorso carriera			% Risorse cambio ruolo professionale		
	Employee	Senior Manager	Employee	Senior Manager	Totale	Employee	Senior Manager	Totale
Uomini	85%	15%	5%	8%	5%	16%	0%	12%
Donne	92%	8%	4%	10%	4%	11%	0%	9%
<b>Totale</b>	<b>87%</b>	<b>13%</b>	<b>5%</b>	<b>8%</b>	<b>5%</b>	<b>14%</b>	<b>0%</b>	<b>11%</b>

Nel corso del 2017, inoltre, è stato avviato un importante investimento allo scopo di adottare una nuova piattaforma

informativa di HCM, per la digitalizzazione dei processi di gestione delle risorse umane. Il nuovo sistema consentirà di ottenere un ulteriore miglioramento: nella efficacia dei processi collegati alla gestione delle risorse umane (Recruiting, Training, Performance Management, Talent Management), nella capacità di analizzare i dati e intercettare i macro-fenomeni per meglio orientare le politiche e gli stessi processi in relazione agli obiettivi di business; nel reporting specifico del processo e rendere disponibili KPI sintetici per il supporto alle decisioni da parte della Direzione Aziendale. La suite sarà disponibile anche su supporto mobile.

## Senior management

### Indicatore GRI 202-2

Definizione di senior manager: personale che ha una anzianità professionale superiore a 15 anni

Definizione geografica di Local: Nord, Centro, Sud

Definizione di significant location operation: *senior manager a cui è stata garantita l'assunzione nella area geografica di appartenenza (analisi valutata rispetto alla residenza del senior manager)*

Di seguito la distribuzione dei senior manager rispetto alla "Geographical Local":

Sesso	Donne				Uomini				Totale
	Nord	Centro	Sud	Totale	Nord	Centro	Sud	Totale	
Area geografica									
Senior Manager	3		1	4	21	10	8	39	43

Di seguito la distribuzione dei senior manager rispetto alla "significant location operation":

Sesso	Donne				Uomini				Totale
	Nord	Centro	Sud	Totale	Nord	Centro	Sud	Totale	
Area geografica									
Senior Manager	3		1	4	21	9	8	38	42

## Smart working

Lo Smart Working si configura come un **nuovo approccio all'organizzazione aziendale**, in cui le esigenze individuali del lavoratore si contemperano, in maniera complementare, con quelle dell'impresa.

Conciliare, innovare e competere sono i tre diversi obiettivi, apparentemente antitetici, di questa nuova modalità di esecuzione del rapporto di lavoro subordinato caratterizzata dall'assenza di vincoli orari o spaziali e da un'organizzazione del lavoro conciliante delle necessità personali e lavorative dei propri dipendenti.

Per attuare questa innovativa visione dell'organizzazione del lavoro è fondamentale una cultura caratterizzata da: condivisione di valori e principi di fiducia e trasparenza; comunicazione diffusa, collaborazione, responsabilizzazione e autonomia decisionale nonché da una crescente focalizzazione sui risultati.



Exprivia ha dato corpo ad una serie di attività volte a far propria questa modalità di lavoro. Si è dotata di un **regolamento interno**, ed ha lanciato un progetto di **sperimentazione della durata di 18 mesi** (dal 1 luglio 2016 al 30 Giugno 2017, poi estesa sino al 31 dicembre 2017).

Policy organizzative	Formazione
Luogo di lavoro “ <i>da external</i> ”: diverso dalla propria sede di assunzione (residenza o domicilio del lavoratore o altro luogo pubblico o privato individuato dal dipendente che risponda alla tutela della sicurezza, riservatezza e compatibilità con la prestazione svolta)	Nelle prime fasi sperimentali è stato coinvolto tutto il personale con ruolo di responsabilità allo scopo di chiarire, condividere e definire obiettivi misurabili per gli <i>Smart Working</i>
Fruibilità per 2 giorni al mese, non più di 1 gg a settimana e mai consecutivi (es. venerdì – lunedì). Orario di lavoro: la prestazione è svolta nella misura del 75% durante la fascia ordinaria contrattuale (es. 6h di <i>Smart Working</i> in fascia 09.00 – 18.00)	A tutti i lavoratori in <i>Smart Working</i> è stata garantita adeguata informazione e formazione specifica in materia di SSL.

Nel corso della sperimentazione, è stata coinvolta una percentuale massima di risorse pari al **10% della popolazione aziendale** che ha interessato le sole sedi Italiane. Le risorse coinvolte nella sperimentazione, a seguito di iter approvato interno, per l’anno 2017 sono state **123 pari** a circa **10% delle risorse candidabili**:

123 risorse, di cui 78 uomini e 45 donne;  
47 risorse “over 40” e 12 risorse “over 50”

110 con qualifica di “Impiegato” e 13 con qualifica di “Quadro”

Dal campione di risorse coinvolte nello *smart working*, è stato rilevato che ciascun dipendente coinvolto per recarsi al lavoro (andata + ritorno) percorre in media **67 Km** al giorno e impiega **69 minuti**. Di seguito il dato con riferimento alle singole sedi.

Sede	Totale risorse	Km (A+R)	Tempo medio di percorrenza
Mllano	34	79	88 minuti
Roma	9	36	63 minuti
Trento	3	48	48 minuti
Molfetta	68	66	61 minuti
Vicenza	4	82	79 minuti

Per effetto delle giornate di *Smart Working* fruite, nel corso dell’anno 2017 (gennaio – dicembre) sono stati risparmiati **109.850,52 Km** e 1885 ore (pari a circa 235 giorni lavorativi) con una diminuzione delle emissioni di CO2 pari a circa 23.725 Kg.

## Relazioni Industriali

### Indicatore GRI 102-41

Exprivia è impegnata in un'attività di confronto continuo con le rappresentanze dei lavoratori ai livelli nazionale e locale. Allo scopo, il Gruppo si è strutturato con una funzione specifica, all'interno della Direzione Risorse Umane.

Il 2017 è stato caratterizzato dalla preparazione e dall'avvio del confronto sindacale per la sottoscrizione di un accordo di secondo livello nella società capogruppo.

Di particolare importanza l'incontro al MISE tra la Direzione Aziendale e le OO.SS. finalizzato a presentare le possibili evoluzioni del Gruppo Exprivia anche con riferimento all'operazione di acquisizione di Italtel ed all'operazione di fusione per incorporazione (denominata Digital One) delle società Exprivia Healthcare IT Srl, Exprivia Telco & Media Srl e Exprivia Digital Financial Solutions Srl nella Exprivia SpA.

Nel corso del 2017 sono stati inoltre oggetto di condivisione altre tematiche quali chiusure collettive e percorsi formativi finanziati.

Per quanto riguarda il perimetro del Gruppo che afferisce al mercato Contact Center e BPO, nel corso del 2017 è stato completato nella società controllata Exprivia Process Outsourcing S.r.l. (EPO) il processo di assunzione di 259 dipendenti che operavano sulla commessa aggiudicata alla ridetta società per conto del fornitore uscente.

Il suddetto percorso è stato gestito attraverso diversi passaggi sindacali svoltisi presso il MISE alla presenza delle OO.SS., con la finalità di salvaguardia occupazionale del personale appartenente al fornitore uscente; il valore sociale dell'operazione è ancora maggiore se si considera che la EPO non era soggetta a vincoli normativi che imponessero la "clausola sociale" (intervenuta solo con normativa successiva alla gara – Art.1 comma 10 Legge 11/2016).

In un incontro svoltosi presso il MISE, finalizzato a trovare delle soluzioni per garantire ai lavoratori una migliore pianificazione dei turni di lavoro, è stato sottoscritto un accordo che ha previsto un incremento dei livelli occupazionali sul sito di Palermo oltre ad una gestione dei picchi di lavoro attraverso il ricorso a lavoratori assunti presso la sede di Molfetta.

Nel corso del 2017 sono stati svolti diversi incontri con le RSA della Exprivia Projects finalizzati a dirimere alcune problematiche organizzative/gestionali che impattavano sul personale operante sul sito di Molfetta. Nella maggior parte dei casi sono state trovate soluzioni che hanno contribuito al miglioramento dell'organizzazione del lavoro presso il sito e restituito benessere ai lavoratori.

Sono stati sottoscritti con le RSA accordi per l'avvio (nel 2018) di un percorso di formazione finanziata avente ad oggetto tecniche di vendita e team buiding (destinato ai dipendenti con mansione di Team).

## Labor Management Relations

### Indicatore GRI 402 -1, Minimum notice periods regarding operational changes

In relazione a tale indicatore, il Gruppo si è mosso attenendosi ai CCNL vigenti ed applicati (Metalmeccanici e Telecomunicazioni) ed alle normative che disciplinano istituti contrattuali che impattano sull'organizzazione del lavoro e sugli stessi lavoratori. Pertanto, le comunicazioni sono state sempre gestite nel rispetto delle tempistiche previste dalle suddette fonti normative.



## Le relazioni con i territori



## Le relazioni con i territori

### Indicatore GRI 102-12; 102-13

Exprivia considera determinanti per le sue attività il mantenimento di relazioni con i territori in cui ha sedi importanti per dimensione e storia. In particolare, questi ambiti vengono declinati in corrette prassi di comunicazione e marketing e risoluzione delle dispute, relazioni e valore condiviso con le comunità.

Exprivia è consapevole che per le dimensioni che ha raggiunto, per la qualità dei propri clienti e dei propri collaboratori, veste un ruolo di attore protagonista della collettività in cui è inserita, e sviluppa iniziative volte alla collaborazione e alla interazione con il territorio.

### Principali rischi connessi

Il rischio proprio delle relazioni con le comunità e i territori è sostanzialmente quello reputazionale. Tale rischio può derivare dalla reputazione negativa verso terzi (clienti, partner, controparti, azionisti, investitori, pubblica amministrazione) e può influenzare la capacità dell'azienda di mantenere o accrescere la base clienti.

Inoltre, tale rischio può anche influenzare la capacità di Exprivia di attrarre talenti (soprattutto giovani) attraverso le proprie relazioni con il mondo accademico e della educazione.

### Politiche a presidio del tema

Exprivia è parte di una fitta rete di partecipazione ad enti e organizzazioni territoriale, sia sul piano nazionale, sia su quello più locale. Dispone di piani annuali predisposti e presidiati, da apposita funzione nella struttura organizzativa, per la gestione di sponsorizzazioni, contributi associativi ed elargizioni liberali.

Ogni forma di sostegno pianificata è coerente con gli indirizzi strategici definiti per le varie tipologie di business aziendali e con le esigenze di supporto territoriale.

Il processo quindi parte dal piano industriale, per tradursi in un master plan annuale supportato da apposito budget che viene approvato dall'alta direzione aziendale.

### Attività e risultati della gestione

#### La rete delle partecipazioni

L'attenzione alle comunità e ai territori si concretizza in attività di dialogo e partnership con tutti gli stakeholder e con le organizzazioni nazionali e locali. Molti dei manager apicali di Exprivia sono coinvolti nelle attività di rappresentanza in enti e organizzazioni di interesse pubblico.

Exprivia è parte del sistema confindustriale nazionale, e specificamente è impegnata degli organi di governo e indirizzo di **Confindustria Nazionale, Assolombarda e Confindustria Bari-BAT**, con l'obiettivo (oltre quello statutario della appartenenza ad un organismo di sindacato delle imprese) di promuovere progetti e iniziative che abbiano impatti positivi, anche in termini di sostenibilità sul territorio di influenza.

Exprivia è parte di **reti di imprese e università, di consorzi stabili e raggruppamenti temporanei** di vario interesse per il territorio, generalmente finalizzati allo svolgimento di attività di ricerca e sviluppo, agevolazione di giovane imprenditoria e innovazione di impresa. Di seguito, alcune delle collaborazioni più qualificanti:

**Cefriel** società consortile a responsabilità limitata è un consorzio che opera dal 1988 come centro di eccellenza per l'innovazione, la ricerca e la formazione nel settore dell'Information & Communication Technology, con l'obiettivo primario di rafforzare i legami tra università e imprese attraverso un approccio multidisciplinare, partendo dalle esigenze dell'impresa, integrando i risultati della ricerca, le migliori tecnologie presenti sul mercato, gli standard emergenti e la realtà dei processi industriali, per innovare o realizzare nuovi prodotti e servizi. Exprivia ha acquisito una quota pari al 5,78%.

**Italy Care**, consorzio di cui Exprivia fa parte dal 2013, rappresenta un'espressione compiuta ed efficace di filiera con l'obiettivo di ottimizzare risultati e investimenti in ambito sanitario. Nella mission di Italy Care assume un ruolo fondamentale la spinta all'internazionalizzazione. Promuovere un'immagine vincente della filiera sanitaria ben oltre i confini nazionali è infatti obiettivo imprescindibile del consorzio.

**Distretto Tecnologico "DHITECH"**, con sede a Lecce, intende sviluppare ed integrare un cluster interdisciplinare per NanoScienze, Bioscienze e Infoscienze, secondo gli indirizzi del settimo programma quadro e del piano nazionale della ricerca.

**Distretto Tecnologico Nazionale per l'Energia "DiTNE"**, con sede a Brindisi, costituito con lo scopo di sostenere lo sviluppo della ricerca in settori produttivi nel campo dell'Energia, di incoraggiare il trasferimento tecnologico di cui



necessitano le realtà produttive nazionali ed internazionali di settore e di favorire il collegamento tra mondo della ricerca, mondo della produzione di beni e servizi, mondo del credito e del territorio.

**Distretto H-BIO**, “**Distretto tecnologico pugliese salute dell’uomo e biotecnologie**” con sede a Bari, sviluppa le proprie attività nelle aree strategiche dei Prodotti per la diagnostica molecolare e diagnostica integrata, dei Prodotti per la cura e la riabilitazione e dei Prodotti di bioinformatica.

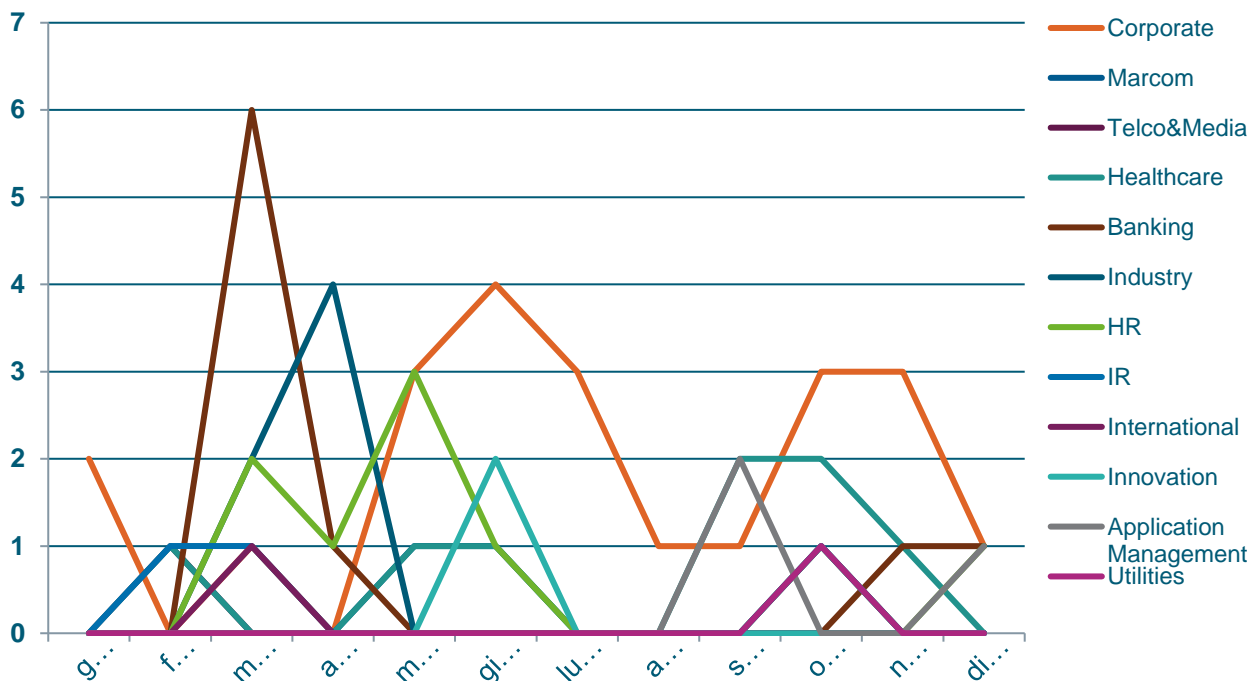
**Consorzio SI-LAB**, consorzio per la Service Innovation risultato del progetto di finanziamento MIUR per i nuovi Laboratori Pubblici Privati. Raggruppa aziende ed università pugliesi, ed opererà in cluster con analoghi laboratori in Calabria e Sicilia. Il focus del SI-Lab è sulla integrazione di servizi di filiera, che verranno sperimentati nel campo dei servizi per la salute.

**Distretto Agroalimentare Regionale “D.A.Re.”**, società cons. a r.l. con sede a Foggia, rappresenta l’interfaccia per il trasferimento tecnologico del sistema della ricerca pugliese verso il sistema agroalimentare. Esso eroga servizi per favorire l’innovazione tecnologica, attraverso la gestione di progettualità complesse relative alla ricerca industriale e allo sviluppo precompetitivo.

**Consorzio Biogene**, costituito per lo sviluppo del progetto denominato "Laboratorio pubblico-privato per lo sviluppo di strumenti bio-informatici integrati per la genomica, la trascrittomica e la proteomica (LAB GTP)".

**Società cons. a r.l. “DAISY – NET”**, costituita con lo scopo di intraprendere iniziative idonee allo sviluppo di un Centro di competenza Tecnologica sulle I.C.T., articolato in una rete di Centri di Competenza Regionali.

Exprivia è impegnata nel sostegno ad iniziative di livello nazionale e locale finalizzate al rafforzamento del proprio legame con il territorio e di quello dei propri collaboratori. Nel corso del 2017 ha sostenuto numerose **attività progettuali o convegnistiche**, articolate per area di interesse e per settore di business:



Nel corso del 2017 Exprivia ha caratterizzato il proprio impegno al sostegno di **iniziative a impatto sociale attraverso la Cultura** per sottolineare l’importanza della cultura, anche per un’azienda tecnologica. La considerazione dell’arte, della storia e della filosofia nella dinamica del presente costituisce un autentico elemento di innovazione sociale, in un contesto in cui, sempre più spesso, il linguaggio della cultura permea i processi di gestione aziendale e dando sostanza alla visione del futuro.

Cultura, Conoscenza e Sport favoriscono l'innovazione e viceversa, dunque è convinzione in Exprivia che ogni impresa ha il compito di immaginare e pianificare il futuro e, quando possibile, anticiparlo. Innovando con continuità, grazie alle attività di ricerca e sviluppo, le imprese contribuiscono al benessere di tutti gli stakeholder, primi fra tutti i territori in cui l'impresa opera. Innovazione significa attenzione e cura dei valori che favoriscono lo sviluppo di impresa, che lo agevolano e che generano benefici non solo strettamente economici.

Exprivia sostiene numerose iniziative culturali e sportive di portata nazionale. Inoltre è sponsor di iniziative volte allo sviluppo della cultura dei suoi collaboratori e dipendenti oltre che dei cittadini dei territori in cui opera.

Fra le iniziative più significative che Exprivia ha sostenuto nel 2017 si citano di seguito:

**Lezioni di Storia** nelle edizioni di Bari e Milano, della casa editrice Laterza ([https://www.laterza.it/index.php?option=com\\_content&view=article&id=1662:le-lezioni-di-storia-in-unapp&catid=108:news-eventi](https://www.laterza.it/index.php?option=com_content&view=article&id=1662:le-lezioni-di-storia-in-unapp&catid=108:news-eventi))

Il **Festival dell'Economia di Trento**, incentrato sul tema della "salute diseguale" (<https://2017.festivaleconomia.eu>)

**Dialoghi di Trani**, che generano confronto, analisi, discussione. La loro peculiarità è la "pluralità". Dialoghi tra diversi linguaggi e discipline. Iniziativa nata con l'obiettivo di promuovere e diffondere la cultura nelle sue diverse manifestazioni. Le iniziative proposte vanno dall'educazione alla lettura e all'ascolto della musica, all'organizzazione di spettacoli teatrali, alla realizzazione di mostre.

(<http://www.idialoghiditrani.com>)

Tavoli ORTI (Osservatorio Relazioni Territorio Imprese), per la Puglia, Lombardia e per l'Italia (<https://www.osservatorioriti.com>)

**Ti fiabo e ti racconto**, festival diffuso di spettacoli e animazioni per la città, che ha l'obiettivo consentire a bambini ed adulti di riappropriarsi dei luoghi, dal centro storico alle periferie, favorendo così il dialogo generazionale.

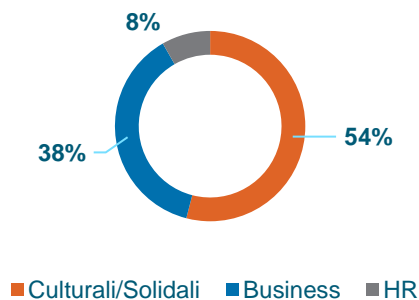
(<http://www.tifiaboetiracconto.it/2017/programma.html>)

**Festival delle Storie Italiane**, organizzato dalla libreria il Ghigno di Molfetta, che porta la discussione con gli autori nelle vie della città, coinvolgendo cittadine e sistema produttivo cittadino.

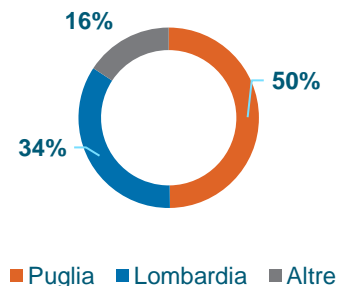
**Scuola senza zaino**, iniziativa che promuove il togliere lo zaino dotando gli studenti delle scuole di una cartellina leggera per i compiti a casa, mentre le aule e i vari ambienti vengono arredati con mobili funzionali e dotati di una grande varietà di strumenti didattici sia *tattili* che *digitali*.

(<http://www.senzazaino.it>)

### Eventi/Sponsorizzazioni per tipologia



### Per Area Geografica



## Tabella di raccordo con il GRI

### Indicatore GRI 102-55

General Standard Disclosure	Disclosure	Descrizione dell'indicatore	Pagine
	GRI 102-1	Name of the organization	4
	GRI 102-2	Activities, brands, products, and services	11-19
	GRI 102-3	Location of headquarters	20
	GRI 102-5	Ownership and legal form	4-7
	GRI 102-6	Markets served	11-15
	GRI 102-8	Information on employees and other workers	56-62
	GRI 102-9	Supply chain	33-35
	GRI 102-10	Significant changes to the organization and its supply chain	4
	GRI 102-12	External initiatives	79-81
	GRI 102-13	Membership of associations	79
	GRI 102-15	Key impacts, risks, and opportunities	28
	GRI 102-16	Values, principles, standards, and norms of behavior	29-31
<b>General Disclosures</b>	GRI 102-17	Mechanisms for advice and concerns about ethics	29-30
	GRI 102-18	Governance structure	28
	GRI 102-29	Identifying and managing economic, environmental, and social impacts	38-40;
	GRI 102-30	Effectiveness of risk management processes	29-30
	GRI 102-35	Remuneration policies	71
	GRI 102-41	Collective bargaining agreements	76
	GRI 102-45	Entities included in the consolidated financial statements	4-7
	GRI 102-46	Defining report content and topic Boundaries	4-7
	GRI 102-47	List of material topics	23-25
	GRI 102-50	Reporting period	4
	GRI 102-55	GRI content index	82-83
	GRI 102-56	External assurance	84
<b>Market Presence</b>	GRI 202-2	Proportion of senior management hired from the local community	74
<b>Procurement Practices</b>	GRI 204-1	Proportion of spending on local suppliers	34-35
<b>Anti-corruption</b>	GRI 205-1	Operations assessed for risks related to corruption	29-30

	GRI 205-2	Communication and training about anti-corruption policies and procedures	29-31
	GRI 205-3	Confirmed incidents of corruption and actions taken	31
<b>Anti-competitive Behavior</b>	GRI 206-1	Legal actions for anti-competitive behavior, anti-trust, and monopoly practices	29-31
<b>Materials</b>	GRI 301-1	Materials used by weight or volume	46-47
	GRI 302-1	Energy consumption within the organization	42
<b>Energy</b>	GRI 302-3	Energy intensity	42-43
	GRI 302-4	Reduction of energy consumption	44-46
<b>Water</b>	GRI 303-1	Water withdrawal by source	48-49
	GRI 303-3	Water recycled and reused	48
	GRI 305-1	Direct (Scope 1) GHG emissions	49
<b>Emissions</b>	GRI 305-2	Energy indirect (Scope 2) GHG emissions	50
	GRI 305-3	Other indirect (Scope 3) GHG emissions	50
	GRI 305-4	GHG emissions intensity	50
<b>Effluents and Waste</b>	GRI 306-1	Water discharge by quality and destination	51
	GRI 306-2	Waste by type and disposal method	51
	GRI 401-1	New employee hires and employee turnover	63-68
<b>Employment</b>	GRI 401-2	Benefits provided to full-time employees that are not provided to temporary or part-time employees	69
	GRI 401-3	Parental leave	70
<b>Labor/Management Relations</b>	GRI 402-1	Minimum notice periods regarding operational changes	76
<b>Occupational Health and Safety</b>	GRI 403-2	Types of injury and rates of injury, occupational diseases, lost days, and absenteeism, and number of work-related fatalities	51
	GRI 404-1	Average hours of training per year per employee	71-73
<b>Training and Education</b>	GRI 404-2	Programs for upgrading employee skills and transition assistance programs	71-72
	GRI 404-3	Percentage of employees receiving regular performance and career development reviews	73-74
<b>Diversity and Equal Opportunity</b>	GRI 405-1	Diversity of governance bodies and employees	59-60
	GRI 405-2	Ratio of basic salary and remuneration of women to men	71

# Relazione della società di revisione

Indicatore GRI 102-56

## Relazione della società di revisione indipendente

sulla dichiarazione consolidata di carattere non finanziario ai sensi dell'art. 3, c. 10, d.lgs. 254/2016 e dell'art. 5 regolamento CONSOB n. 20267

Al Consiglio di Amministrazione di EXPRIVIA S.p.A.

Ai sensi dell'articolo 3, comma 10, del Decreto Legislativo 30 dicembre 2016, n. 254 (di seguito "Decreto") e dell'articolo 5 del Regolamento CONSOB n. 20267, siamo stati incaricati di effettuare l'esame limitato ("*limited assurance engagement*") della dichiarazione consolidata di carattere non finanziario della EXPRIVIA S.p.A. e sue controllate (di seguito il "Gruppo") relativa all'esercizio chiuso al 31 dicembre 2017 predisposta ex art. 4 del Decreto, e approvata dal Consiglio di Amministrazione in data 15 marzo 2018 (di seguito "DNF").

---

### Responsabilità degli Amministratori e del Collegio Sindacale per la DNF

Gli Amministratori sono responsabili per la redazione della DNF in conformità a quanto richiesto dagli articoli 3 e 4 del Decreto e ai "Global Reporting Initiative Sustainability Reporting Standards" definiti nel 2016 dal GRI - Global Reporting Initiative (di seguito "GRI Standards"), con riferimento alla selezione di GRI Standards.

Gli Amministratori sono altresì responsabili, nei termini previsti dalla legge, per quella parte del controllo interno da essi ritenuta necessaria al fine di consentire la redazione di una DNF che non contenga errori significativi dovuti a frodi o a comportamenti o eventi non intenzionali.

Gli Amministratori sono responsabili inoltre per l'individuazione del contenuto della DNF, nell'ambito dei temi menzionati nell'articolo 3, comma 1, del Decreto, tenuto conto delle attività e delle caratteristiche del Gruppo e nella misura necessaria ad assicurare la comprensione dell'attività del Gruppo, del suo andamento, dei suoi risultati e dell'impatto dallo stesso prodotti.

Gli Amministratori sono infine responsabili per la definizione del modello aziendale di gestione e organizzazione dell'attività del Gruppo, nonché, con riferimento ai temi individuati e riportati nella DNF, per le politiche praticate dal Gruppo e per l'individuazione e la gestione dei rischi generati o subiti dallo stesso.

Il Collegio Sindacale ha la responsabilità della vigilanza, nei termini previsti dalla legge, sull'osservanza delle disposizioni stabilite nel Decreto.

---

### Indipendenza della società di revisione e controllo della qualità

Siamo indipendenti in conformità ai principi in materia di etica e di indipendenza del *Code of Ethics for Professional Accountants* emesso dall'*International Ethics Standards Board for Accountants*, basato su principi fondamentali di integrità, obiettività, competenza e diligenza professionale, riservatezza e comportamento professionale. La nostra società di revisione applica l'*International Standard on Quality Control 1 (ISQC Italia 1)* e, di conseguenza, mantiene un sistema di controllo qualità che include direttive e procedure documentate sulla conformità ai principi etici, ai principi professionali e alle disposizioni di legge e dei regolamenti applicabili.



## Responsabilità della società di revisione

È nostra la responsabilità di esprimere, sulla base delle procedure svolte, una conclusione circa la conformità della DNF rispetto a quanto richiesto dal Decreto e dai GRI Standard. Il nostro lavoro è stato svolto secondo quanto previsto dal principio “*International Standard on Assurance Engagements ISAE 3000 (Revised) - Assurance Engagements Other than Audits or Reviews of Historical Financial Information*” (di seguito “*ISAE 3000 Revised*”), emanato dall’*International Auditing and Assurance Standards Board (IAASB)* per gli incarichi *limited assurance*. Tale principio richiede la pianificazione e lo svolgimento di procedure al fine di acquisire un livello di sicurezza limitato che la DNF non contenga errori significativi. Pertanto, il nostro esame ha comportato un’estensione di lavoro inferiore a quella necessaria per lo svolgimento di un esame completo secondo l’*ISAE 3000 Revised* (“*reasonable assurance engagement*”) e, conseguentemente, non ci consente di avere la sicurezza di essere venuti a conoscenza di tutti i fatti e le circostanze significativi che potrebbero essere identificati con lo svolgimento di tale esame.

Le procedure svolte sulla DNF si sono basate sul nostro giudizio professionale e hanno compreso colloqui, prevalentemente con il personale della società responsabile per la predisposizione delle informazioni presentate nella DNF, nonché analisi di documenti, ricalcoli ed altre procedure volte all’acquisizione di evidenze ritenute utili.

In particolare, abbiamo svolto le seguenti procedure:

1. analisi dei temi rilevanti in relazione alle attività ed alle caratteristiche dell’impresa rendicontati nella DNF, al fine di valutare la ragionevolezza del processo di selezione seguito alla luce di quanto previsto dall’art. 3 del Decreto e tenendo presente lo standard di rendicontazione utilizzato;
2. analisi e valutazione dei criteri di identificazione del perimetro di consolidamento, al fine di riscontrarne la conformità a quanto previsto dal Decreto;
3. comparazione tra i dati e le informazioni di carattere economico-finanziario incluse nella DNF ed i dati e le informazioni inclusi nel Bilancio Consolidato del Gruppo Exprivia;
4. comprensione dei seguenti aspetti:
  - modello aziendale di gestione e organizzazione dell’attività del Gruppo, con riferimento alla gestione dei temi indicati nell’art. 3 del Decreto;
  - politiche praticate dall’impresa connesse ai temi indicati nell’art. 3 del Decreto, risultati conseguiti e relativi indicatori fondamentali di prestazione;
  - principali rischi, generati o subito connessi ai temi indicati nell’art. 3 del Decreto.

Relativamente a tali aspetti sono stati effettuati inoltre i riscontri con le informazioni contenute nella DNF e effettuate le verifiche descritte nel successivo punto 5, lett. a).

5. comprensione dei processi che sottendono alla generazione, rilevazione e gestione delle informazioni qualitative e quantitative significative incluse nella DNF. In particolare, abbiamo svolto interviste e discussioni con il personale della Direzione della Exprivia S.p.A. e abbiamo svolto limitate verifiche documentali, al fine di raccogliere informazioni circa i processi e le procedure che supportano la raccolta, l’aggregazione, l’elaborazione e la trasmissione dei dati e delle informazioni di carattere non finanziario alla funzione responsabile della predisposizione della DNF.



Inoltre, per le informazioni significative, tenuto conto delle attività e delle caratteristiche del Gruppo Exprivia, a livello di Capogruppo:

- a) con riferimento alle informazioni qualitative contenute nella DNF, e in particolare a modello aziendale, politiche praticate e principali rischi, abbiamo effettuato interviste e acquisito documentazione di supporto per verificarne la coerenza con le evidenze disponibili;
- b) con riferimento alle informazioni quantitative, abbiamo svolto sia procedure analitiche che limitate verifiche per accertare su base campionaria la corretta aggregazione dei dati;
- c) per Exprivia S.p.A. abbiamo effettuato visite in loco nel corso delle quali ci siamo confrontati con i responsabili e abbiamo acquisito riscontri documentali circa la corretta applicazione delle procedure e dei metodi di calcolo utilizzati per gli indicatori.

---

### Conclusioni

Sulla base del lavoro svolto, non sono pervenuti alla nostra attenzione elementi che ci facciano ritenere che la DNF del Gruppo Exprivia relativa all'esercizio chiuso al 31 dicembre 2017 non sia stata redatta, in tutti gli aspetti significativi, in conformità a quanto richiesto dagli articoli 3 e 4 del Decreto e dai GRI Standards.

---

### Altri aspetti

I dati comparativi presentati nella DNF in relazione all'esercizio chiuso il 31 dicembre 2016, non sono stati sottoposti a verifica.

Bari, 30 marzo 2018

BDO Italia S.p.A.  
  
Francesco Demonte  
Socio